

2007 年河北省金融运行报告

中国人民银行石家庄中心支行

货币政策分析小组

[内容摘要]

2007 年，河北省经济继续保持增长快、效益好的良好态势，消费需求明显增强，投资需求有所减弱，结构调整成效显著，但物价涨幅持续扩大，通货膨胀压力进一步加大。金融总体运行平稳，银行业金融机构规模效益同步提高，存款和贷款增速趋缓；证券业受股市交易活跃影响，经营效益大幅提升，直接融资规模显著扩大；保险业快速发展，保障能力显著增强；金融机构改革取得阶段性成果；金融生态环境进一步得到优化。

2008 年，河北省金融机构将深入贯彻科学发展观，认真执行从紧的货币政策，积极落实各项宏观调控政策，继续加大“窗口指导”力度，控制货币信贷过快增长，优化调整信贷资产结构，推动金融市场发展和金融创新，促进河北省经济结构调整和经济发展方式转变，支持沿海强省建设和河北省经济又好又快发展。

目 录

一、金融运行情况	4
(一) 银行业健康运行, 规模效益同步提高	4
(二) 证券业在发展中壮大, 筹资功能增强	6
(三) 保险业快速发展, 风险保障范围继续扩大	6
(四) 金融市场融资能力增强, 融资结构改善	7
(五) 金融生态环境建设取得明显成效	8
二、经济运行情况	8
(一) 三大需求渐趋协调, 投资仍居主导	8
(二) 产业结构调整成效显著, 供给能力进一步增强	10
(三) 物价持续走高, 结构性上涨特征明显	11
(四) 财政收入较快增长, 支出结构继续优化	11
(五) 能源消耗水平下降, 减排首次出现“双拐点”	11
(六) 房地产及钢铁行业较快发展	12
三、预测与展望	13
附录	14
(一) 2007 年河北省经济金融大事记	14
(二) 河北省 2007 年主要经济金融指标	15

专 栏

专栏 1 宏观调控对曹妃甸工业区资金影响情况调查	9
--------------------------------	---

表

表 1 银行业机构从业人员及其资产规模情况	4
表 2 2007 年金融机构现金收支情况表	5
表 3 2007 年各类地方法人金融机构分季度的流动性比率	5
表 4 2007 年各利率浮动区间贷款占比表	5
表 5 2007 年证券业基本情况表	6
表 6 2007 年保险业基本情况表	7
表 7 2007 年非金融机构融资结构表	7
表 8 2007 年金融机构票据业务量统计表	7
表 9 2007 年金融机构票据贴现、转贴现利率表	7

图

图 1	金融机构人民币存款增长变化	4
图 2	金融机构人民币贷款增长变化	5
图 3	金融机构本外币存、贷款增速变化	5
图 4	金融机构外币存款余额及外币存款利率	6
图 5	地区生产总值及其增长率	8
图 6	固定资产投资及其增长率	8
图 7	社会消费品零售总额及其增长率	8
图 8	外贸进出口变动情况	9
图 9	外商直接投资情况	9
图 10	工业增加值及其增长率	11
图 11	居民消费价格和生产者价格变动趋势	11
图 12	财政收支状况	11
图 13	商品房施工和销售变动趋势	12
图 14	主要城市房屋销售价格指数变动趋势	12

一、金融运行情况

2007年，河北省金融系统认真执行国家宏观调控，坚持“有保有压”，优化信贷结构，全年信贷总量增长适度。银行、证券、保险业等金融机构经营状况良好。总体看，金融运行平稳，金融与经济呈现协调发展。

（一）银行业健康运行，规模效益同步提高

1. 河北省银行业机构资产规模继续扩大，实力增强，经营效益显著提高，机构设置尤其是农村金融机构设置进一步调整。2007年，河北省银行业机构总资产比上年增长2119亿元；在中长期贷款利息收入和中间业务收入高增长的带动下，全年实现盈利140亿元，同比多盈利61亿元；随着机构撤并，河北省银行分支机构比上年减少184个。

表 1 银行业机构从业人员及其资产规模情况

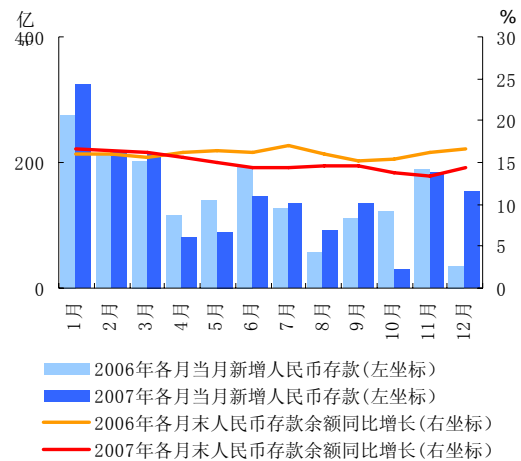
机构类别	营业网点			法人机构 (个)
	机构个数 (个)	从业人数 (人)	资产总额 (亿元)	
一、国有商业银行	3293	71603	9424	0
二、政策性银行	164	3637	1004	0
三、股份制商业银行	38	1346	585	0
四、城市商业银行	228	5915	843	8
五、城市信用社	72	1462	226	3
六、农村合作金融机构	4941	51427	3305	257
七、财务公司	1	34	10	1
八、邮政储蓄	1311	11795	868	0
九、外资银行	0	0	0	0
合计	10048	147219	16264	269

数据来源：河北银监局

2. 存款增长由2003年以来的高增长态势转为趋缓。2007年，人民币各项存款同比增长14.4%，同比下降2.2个百分点。从全年看，前三季度存款增速呈现下降态势，第四季度存款有回流迹象，增速略有提高（见图1）。

存款呈现活期化。新增存款活期和定期比例由上年的1.1:1增为1.7:1。从定、活期存款月度间变化看，1—11月，存款稳定性逐月下降，12月份，定期存款增长明显，存款稳定性有所增加。

企事业单位存款增长较快。企事业单位存款增长较快，活期存款增加较多。企事业单位存款增速为25%，同比加快5个百分点；储蓄存款增速下降，随着股市的起伏，储蓄存款大规模流动于银行和股市之间。全年储蓄存款增速11.3%，同比降低1.6个百分点，前三季度储蓄存款增速减缓，进入第四季度，随着股市出现波动，资金回流银行明显。

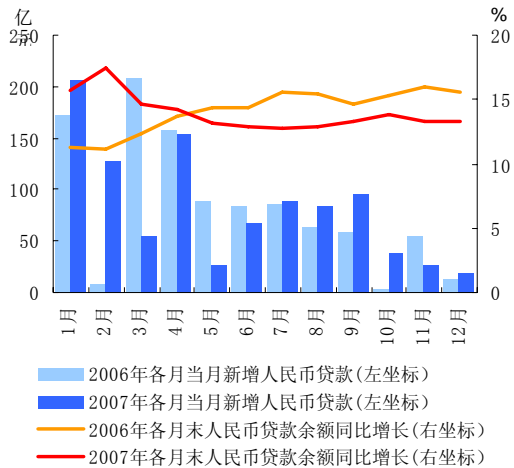


数据来源：中国人民银行石家庄中心支行

图 1 金融机构人民币存款增长变化

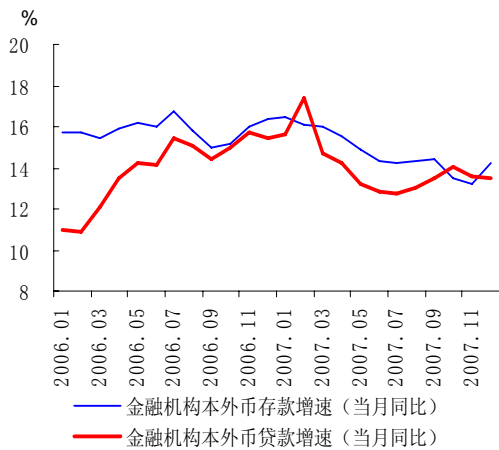
3. 贷款保持平稳增长，全年呈现前高后低的态势，宏观调控效果明显（见图2）。2007年，全部金融机构人民币贷款增长13.4%，增速同比下降2.2个百分点，低于全国2.7个百分点。在连续调高准备金率和利率的作用下，贷款增速由年初的17.4%下降到年末的13.4%，新增存贷比由上年末的56%下降到2007年末的55%。

中长期贷款增加多，增速较快，短期贷款增加少。个人消费贷款增长最快。受房价上扬的影响，个人消费贷款增长32.9%。外汇贷款出现大幅增加。受人民币升值预期影响，全部金融机构外币贷款增长38.7%，同比多增2.7亿美元。政策性银行和股份制银行贷款投入多，国有商业银行和地方金融机构信贷投入少。贷款地区分布继续向重点区域倾斜。受地区投资环境的影响，唐山、廊坊、石家庄在大型投资项目的带动下，贷款投放较多，三市新增贷款量占河北省新增贷款量的比例分别为22.2%、13.4%和10.9%。



数据来源：中国人民银行石家庄中心支行

图 2 金融机构人民币贷款增长变化



数据来源：中国人民银行石家庄中心支行

图 3 金融机构本外币存、贷款增速变化

4. 现金收支较为均衡，现金收支净投放有所增长（见表 2）。2007 年，河北省金融机构现金收支呈现总体均衡增长的态势，收支相抵净投放 31.6 亿元，同比增长 6.9%。消费价格持续上涨是现金净支出增加的重要原因，现金运行的时间性、季节性较为明显。

表 2 2007 年金融机构现金收支情况表

	年累计额 (亿元)	同比增速 (%)
现金收入	4656.9	14.1
现金支出	4688.5	14.0
现金净支出	31.6	6.9

数据来源：中国人民银行石家庄中心支行

5. 地方法人金融机构流动性比率保持较高水平，支付能力总体正常。四季度末，河北省地方法人金融机构流动性比率为 66.5%，保持在了较高的水平。

表 3 2007 年各类地方法人金融机构分季度的流动性比率

单位：%

机构 \ 时间	1季度末	2季度末	3季度末	4季度末
城市商业银行	37.9	38.2	32.2	47.3
农村金融机构	84.3	78.4	77.2	76.1
城市信用社	48.8	48.8	39.7	54.7
全部法人金融机构	69.1	66.1	62.3	66.5

数据来源：中国人民银行石家庄中心支行

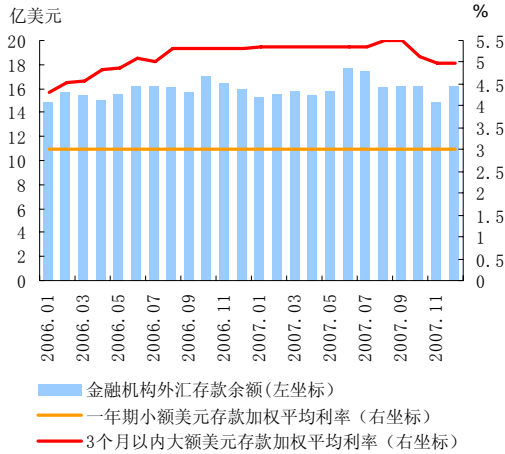
6. 贷款利率持续走高，金融机构利率定价能力不断增强。受六次调高存贷款基准利率的影响，2007 年金融机构一年期贷款利率持续走高后出现小幅回落，三季度加权平均利率最高达到 9.53%，比年初提高 0.91 个百分点。全年发放的贷款中（不包括政策性银行），实行下浮、基准和上浮利率的贷款占比与 2006 年相比保持稳定。地方法人金融机构主要实行上浮利率，其中城乡信用社执行上浮利率的贷款占其全部贷款的九成以上。自 2004 年 10 月 29 日放开金融机构贷款利率上限，扩大城乡信用社贷款利率浮动区的政策实施以来，金融机构贷款定价能力逐步提高，按照贷款风险状况确定贷款利率的格局初步形成。

表 4 2007 年各利率浮动区间贷款占比表

单位：%

	合计	国有商业银行	股份制商业银行	区域性商业银行	城乡信用社
合计	100	100	100	100	100
[0.9-1.0]	17.0	37.9	43.7	10.6	0.5
1.0	16.7	31.4	29.9	22.8	4.8
上浮水平	66.3	30.7	26.4	66.6	94.7
(1.0-1.3]	15.6	25.7	26.1	27.1	6.5
(1.3-1.5]	15.1	4.9	0.3	28.5	22.3
(1.5-2.0]	30.8	0.1	0.0	10.9	56.9
2.0以上	4.8	0.0	0.0	0.1	9.0

数据来源：中国人民银行石家庄中心支行



数据来源：中国人民银行石家庄中心支行

图 4 金融机构外币存款余额及外币存款利率

7.金融机构改革取得阶段性成果。省内城市商业银行、城市信用社置换资产、增资扩股、完善治理结构工作基本完成，1 家城市信用社联合社整体改制为商业银行，经营步入了良性发展轨道，2 家城市信用社经过整改，主要指标达到监管要求，即将挂牌成立；农村信用社改革取得新进展，有 86 家县级联社成功完成票据兑付，兑付总额 112.4 亿元，兑付进度达 60%，在扩大改革试点的 21 省（区、市）中位居前列；小额贷款组织试点工作在廊坊取得突破，成立小额信贷公司 16 家，全年累计发放贷款 13.9 亿元，为小额贷款组织在全省的建立和展开积累了经验。

（二）证券业在发展中壮大，筹资功能增强

1. 证券公司改革稳步推进，综合治理工作取得进展，资产规模不断扩大，经营能力增强。受股市升温的影响，证券交易规模明显放大，盈利大幅增加。

2007 年，河北省证券经营机构共实现股票、基金交易额 11630 亿元，是上年的 5.3 倍，营业收入 32 亿元，利润 17 亿元，同比增长 4.3 倍。河北省法人证券公司经过重组后实力得到增强，经营网络扩大。

2. 证券市场融资规模继续扩大，上市公司股权分置改革深入推进。2007 年，有 7 家企业在境内外首发上市，实现直接融资 71.4 亿元，5 家上市企业实现再融资 55.3 亿元；河北宣工、湖大科教和乐凯胶片股权分置改革工作有序推进。河北

省上市企业在全国率先建立了信息披露事务内部管理制度；本地、外阜期货机构健康发展，全年期货代理交易额达 1816 亿元，投资者累计开户 5331 个。

表 5 2007 年证券业基本情况表

项 目	数量
总部设在辖内的证券公司数(家)	1
总部设在辖内的基金公司数(家)	0
总部设在辖内的期货公司数(家)	1
年末国内上市公司数(家)	37
当年国内股票(A股)筹资(亿元)	68
当年发行H股筹资(亿元)	17
当年国内债券筹资(亿元)	97
其中：短期融资券筹资额(亿元)	73

数据来源：河北省证监局

（三）保险业快速发展，风险保障范围继续扩大

1. 保险机构数量显著增加，资产规模迅速扩大。2007 年，河北省共有保险公司省级机构 33 家，新增 7 家，其中，财产险公司 19 家，寿险公司 13 家，政策性保险公司 1 家，保险分支机构比上年增加 366 家，资产规模达到 632 亿元，比上年多增 22 亿元。

2. 保费收入快速增长，保险的保障功能进一步增强。2007 年，河北省累计保险保费收入同比增长 31.1%，累计赔付支出 102.4 亿元，同比增长 95.8%，为经济发展、社会安定提供了有效保障。

3. 2007 年，河北省人保和中华联合两家财产险公司开展了农业保险业务。农业保险累计保险保费收入达到 1.04 亿元，同比增长 24 倍。

针对农民的购买能力和风险需求，保险机构积极稳妥开发农村保险市场，适时推出了基本覆盖全省适合农民需要的新险种，服务社会主义新农村建设的能力得到加强。

保险密度比上年增加 112 元，增长 31%；保险深度比上年提高 0.4 个百分点。

表 6 2007 年保险业基本情况表

项 目	数量
总部设在辖内的保险公司数(家)	0
其中：财产险经营主体（家）	0
寿险经营主体（家）	0
保险公司分支机构（家）	3076
其中：财产险公司分支机构（家）	1113
寿险公司分支机构（家）	1963
保费收入（中外资，亿元）	332
财产险保费收入（中外资，亿元）	84
人寿险保费收入（中外资，亿元）	249
各类赔款给付（中外资，亿元）	102
保险密度（元/人）	479
保险深度（%）	2.4

数据来源：河北保监局

（四）金融市场融资能力增强，融资结构改善

河北省金融市场融资能力继续增强，融资总量继续扩大，货币市场交易量稳步增长，外汇市场运行平稳，黄金交易增多，民间融资活跃。

1. 融资结构改善，直接融资比例大幅提高。2007 年，河北省企业直接融资创历史最好水平，企业融资结构明显改善。全年非金融机构融资 1233.5 亿元，其中债券和股票融资增加 223.7 亿元，直接融资占比达到 18.2%，间接融资所占比重比上年降低近 10 个百分点。

表 7 2007 年非金融机构融资结构表

	融资量 (亿元人民币)	比重 (%)		
		贷款	债券 (含可转债)	股票
2001	407.6	96.8	0.0	3.2
2002	588.0	94.9	0.0	5.1
2003	677.0	92.8	3.0	4.2
2004	682.0	90.4	1.0	8.7
2005	701.8	95.8	2.8	1.3
2006	1090.0	91.7	4.6	3.7
2007	1233.5	81.9	7.9	10.3

数据来源：人民银行石家庄中心支行 河北省发改委 河北省金融办

2. 货币市场交易量稳步增长。2007 年，全省金融市场流动性充足，货币市场融资方式以回购业务为主，同业拆借业务有所萎缩。质押式回购业务全年累计交易较上年同期增长 11.1%，同业拆借业务较上年同期下降 60%。市场利率整体呈上扬态势，且受新股发行和货币政策等因素影响，波动较大。

3. 票据融资量急剧缩小，贴现利率持续走高。票据贴现大幅萎缩，贴现及转贴现各品种加权平均利率一路上扬，进入 4 季度，出现急剧攀升。

表 8 2007 年金融机构票据业务量统计表

单位：亿元

季度	银行承兑汇票承兑		贴 现			
			银行承兑汇票		商业承兑汇票	
	余额	累计发生额	余额	累计发生额	余额	累计发生额
1	790.2	393.5	608.1	832.4	9.4	9.5
2	800.2	840.8	520.2	1564.2	8	30.3
3	819.1	1288.7	481.1	2226.7	8.6	43
4	749	1721.9	392.7	2841.6	13.2	57.8

数据来源：中国人民银行石家庄中心支行

表 9 2007 年金融机构票据贴现、转贴现利率表

单位：%

季度	贴 现		转贴现	
	银行承兑汇票	商业承兑汇票	票据买断	票据回购
1	3.5	4.6	3.0	2.7
2	3.6	5.2	3.3	3.1
3	4.7	5.5	4.4	3.1
4	7.1	8.4	5.7	7.8

数据来源：中国人民银行石家庄中心支行

4. 外汇市场运行平稳，黄金交易快速增长。2007 年，银行间外汇市场累计成交折合 6894 万美元，增幅为 26.9%。随着河北省经济持续快速增长，企业结售汇业务量稳步增加；受人民币升值的影响，客户风险意识逐步增强，使用非美元货币进行交易结算意愿不断增加。在金价大幅上涨的刺激下，投资者投资黄金的热情高涨，河北省黄金交易金额达 7.7 亿元。

5. 民间借贷活跃，利率有所下降。2007 年，民间借贷市场更趋活跃，借贷规模进一步扩大、加权平均利率水平有所下降、借贷用途更趋多样化。从借贷主体看，民营企业、专业大户，城乡居民占很大比例。抽样调查数据显示，民间借贷借入资金加权平均利率为 12.58%，比 2006 年（按抽样调查采集的数据计算）下降了 0.5 个百分点。从借贷用途看，以生产经营为主。

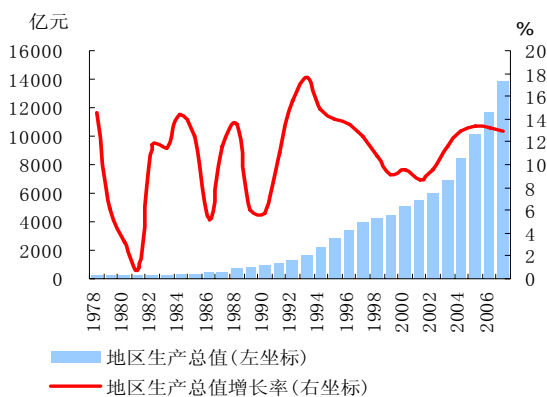
6. 金融产品、服务创新力度加大。2007 年，各金融机构金融服务创新力度加大，积极开展金融衍生产品推广、个人理财产品、短期融资券营销等业务。同时，各金融机构间也积极开展合作，中信银行与国家开发银行联合承销唐山钢铁集团有限责任公司短期融资券取得成功。

（五）金融生态环境建设取得明显成效

2007年，河北省各级政府以提升政府诚信为核心，深入开展信用升级和金融生态创建活动，打造诚信城市，形成经济金融良性循环。中国人民银行进一步加强信贷征信体系建设，不断完善企业、个人信用信息基础数据库，社会诚信意识不断增强。截至2007年末，河北省已有25万户借款人信用信息进入全国企业信用信息基础数据库。同时，各级政府也加强了诚信宣传的力度，营造了和谐诚信的环境。人民银行河北省各分支机构采取多种形式和措施，积极开展中小企业信用体系建设工作；为改善农村金融生态环境，培养农户信用意识，解决农户贷款难和农村信用社难贷款问题，河北省在全国率先开发了“河北省农户信用评分系统”，取得了较好成效。

二、经济运行情况

2007年，河北省经济运行总体呈现增长较快、结构优化、效益提高、民生改善、协调性增强的良好态势，体现了又好又快的发展要求，为建设以实力、活力、竞争力为标志的沿海强省奠定了坚实的基础。全年生产总值实现13863.5亿元，比上年同期增长12.9%，这是自2003年以来连续5年保持两位数的增长，经济持续较快增长的区间较长，稳定性增强。但结构性矛盾仍较突出，与居民生活密切相关的食品、居住价格涨幅偏高，节能降耗任务艰巨，就业压力较大等问题依然存在。



数据来源：河北省统计局

图5 地区生产总值及其增长率

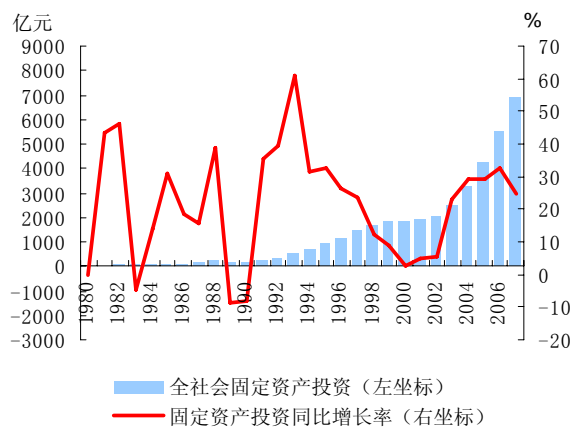
（一）三大需求渐趋协调，投资仍居主导

消费需求对经济增长的拉动作用增强，投资需求仍居主导地位，但拉力减弱，外需拉动有所上升。

1. 投资增速回落，结构继续调整改善。贯彻国家宏观调控政策效果明显，全社会固定资产投资增长25%，同比回落了7.9个百分点。

投资结构继续改善，第一、二产业快速增长。第一产业投资增长高于全省城镇投资9个百分点；七大工业主导产业投资较快增长，国家重点调控行业投资保持低速增长，能源行业投资增速加快。改扩建投资增长较快，企业改造升级能力加大。重大项目建设加快推进。曹妃甸地区开发总体规划编制完成，累计完成投资386.3亿元。沧州渤海新区正式成立，一批重大临港项目开工建设。

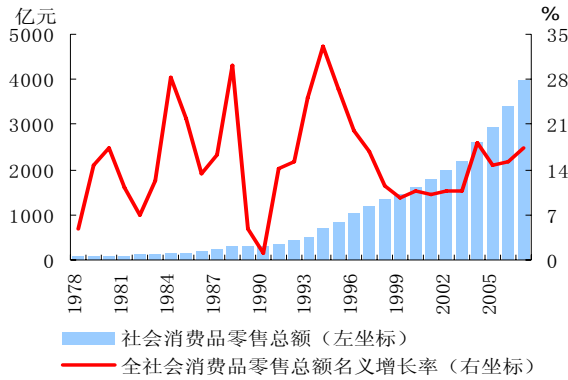
从投资主体看，民营经济投资活跃，占居主导地位。特别是私营个体企业成为投资的一大亮点，完成投资增长59.7%，高于全省城镇投资31.5个百分点。



数据来源：河北省统计局

图6 固定资产投资及其增长率

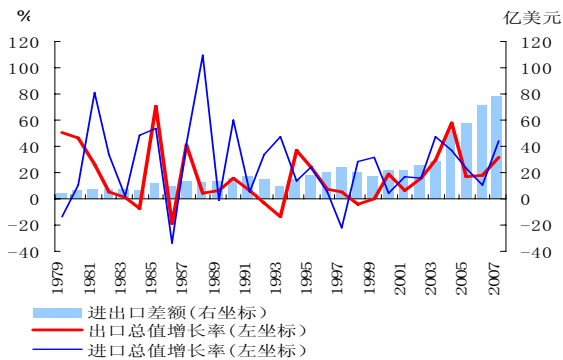
2. 消费需求拉力增强，消费结构升级加快。2007年，河北省社会消费品零售总额实现3986.2亿元，增长17.3%。城乡消费市场同步增长。受价格上涨拉动影响，粮油类和肉禽蛋类商品销售势头旺盛，两类商品零售额增速同比分别加快了29和30.9个百分点。



数据来源：河北省统计局

图 7 社会消费品零售总额及其增长率

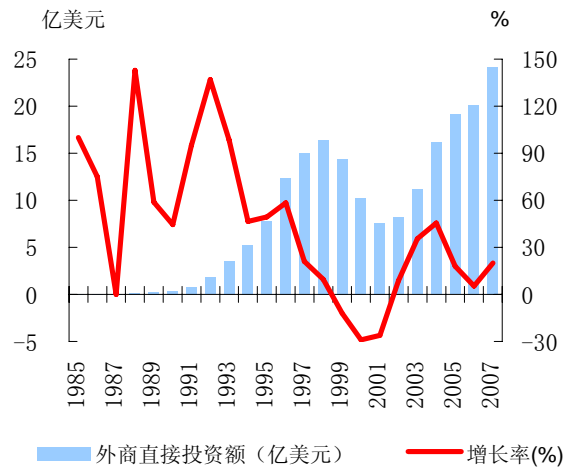
3. 进出口贸易增长较快。2007 年河北省产品结构调整成效显著，提升了出口产品竞争力。代表企业装备水平和高科技含量的机电产品、高新技术、汽车及零部件出口持续高速增长，分别增长 51.2%、1.1 倍和 66%；钢材、医药等主导行业国际竞争力进一步增强。河北省钢材出口超过服装，成为河北省第一大宗出口商品，医药行业出口增长率达到 2000 年以来最高水平。全年进出口总值及出口总值分别完成 255.4 亿美元和 170.2 亿美元，分别增长 37.9%和 32.6%。



数据来源：河北省统计局

图 8 外贸进出口变动情况

利用外资再创新高。利用外资受产业转移和海外上市步伐加快的推动，规模创历年最好水平。第三产业利用外资快速增长，比重上升；第二产业利用外资向河北省主导行业和高技术行业集中，钢铁、装备制造、石化、食品、建材、纺织和医药七大主导行业外商直接投资占河北省第二产业的 78.2%。



数据来源：河北省统计局

图 9 外商直接投资情况

专栏 1 宏观调控对曹妃甸工业区资金影响情况调查

一、曹妃甸工业区基本情况及发展前景

开发建设曹妃甸是党中央、国务院调整国家能源、交通发展战略，优化我国北方重化工业生产布局，加快推进环渤海地区经济一体化，引领现代工业走循环经济之路的重大战略决策。被河北省列为“一号工程”的曹妃甸工程，2005 年 10 月被列为国家首批发展循环经济试点产业园区，2006 年 3 月被列入国家“十一五”发展规划。其功能定位是：以建设国家科学发展示范区为统揽，逐步把曹妃甸建成我国北方国际性能源、原材料主要集疏大港，世界级重化工业基地，国家商业性能源储备和调配中心，国家循环经济示范区。以其为依托的滨海新城起步规划面积 30 平方公里，远期规划面积 150 平方公里。今

后五年，工业区计划完成开发建设投资 1500 亿元左右，到 2010 年国内生产总值达到 560 亿元以上，财政收入达到 70 亿元以上，形成 50 万人口的聚集。

二、工业区重点项目建设及资金满足情况

从 2005 年开始，曹妃甸正式拉开大规模开发建设序幕。截至 2007 年末，工业区建设及配套项目累计完成投资突破 348.3 亿元，一批重点基础设施项目建成完工并投入运营，主要包括：25 万吨级矿石码头顺利实现国内外通航，2007 年接卸船舶 170 艘次，完成吞吐量 2008 万吨；2005 年 10 月开工的迁曹铁路于 2006 年底顺利完工，年运输能力近期可达 1.37 亿吨，远期可达 2 亿吨。在建项目进展顺利，京唐钢铁联合有限责任公司精品钢材基地项目、华润曹妃甸厂 2X30 万千瓦热电机组等一批项目正在加快建设。

曹妃甸工业区产业投资和基础设施项目资金来源主要是项目业主注册资金到位和银行信贷支持两大部分，此外承建单位短期商业信用也构成项目投资的部分资金来源。工业区良好的发展前景激发了投资项目业主的积极性，在建项目资金到位迅速，仅 2007 年项目业主自有资金到位 120 亿元左右，占当年实际完成投资的 57.7%；工业区大多建设项目符合国家产业信贷政策，发展前景广阔，引起各类金融机构高度关注，信贷支持力度不断加大，基本满足了建设项目信贷资金需求。截至 2006 年底银行类金融机构累计向曹妃甸实业开发有限公司、唐港铁路有限责任公司等项目发放贷款 44.2 亿元，占建设项目当期完成投资的 32.2%。2007 年向工业区项目提供金融服务的银行类机构网点增加到 14 家，当年向区内 12 个投资项目累计新增贷款 104 亿元，占累计投资完成额 34.8%；从授信额度结余情况看，各银行类金融机构对工业区项目已累计授信及协议发放贷款近 600 亿元，目前累计结余授信额度 450 亿元，可用信贷资金额度充足。

三、宏观调控对工业区建设的影响

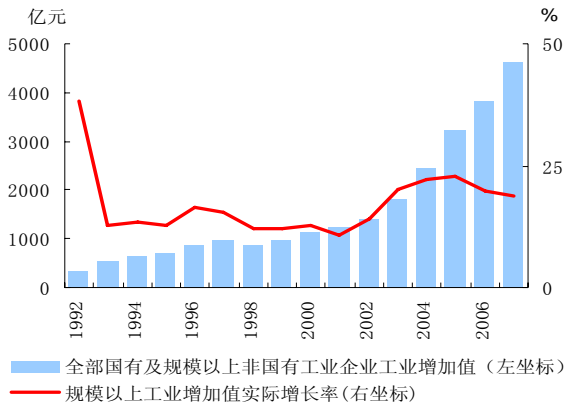
国家宏观调控对曹妃甸工业区建设的影响是积极的，从长期看有利于工业区优势项目和发展前景好的产业积聚和快速发展。在投资准入方面，工业区严格落实国家建立科学发展示范区要求，注重资源节约、人居环境、土壤改良、海岸治理，提高项目准入门槛，截至 2007 年底因不符合国家产业和环保要求而被婉拒项目总投资超过 100 亿元，为工业区科学发展打下坚实基础；在资金支持数量方面，由于工业园区大多项目符合建立循环经济、资源综合利用等科学发展要求，属信贷支持的重点，宏观调控以来参与开发区建设的金融机构数量和授信额度都在迅速增加，调控对工业区建设资金支持数量方面影响甚微；资金价格方面，随着宏观环境趋紧，特别是利率的连续上调，使得社会总体融资成本上升，给工业区项目融资成本带来一定影响，但由于中长期贷款利率上调幅度相对低于短期贷款，且工业区项目贷款执行下浮 10% 的优惠利率，利率调整对项目建设影响总体有限；但不容忽视的是，伴随社会资金流动性的紧控，地方中小金融机构的可用资金数量会相对减少、承建单位的商业信用融资规模可能下降，开发区项目的融资难度将会增加。金融部门应在最大限度支持工业区项目建设的同时，努力防范信贷风险，实现银行与企业、经济与社会、发展与环保、短期成效与长期可持续发展的“多赢”。

（二）产业结构调整成效显著，供给能力进一步增强

1. 农业生产形势稳定，产业化程度提高。农业基础设施建设步伐加快，综合生产能力增强。在全年粮食播种面积比上年下降 1.7% 的情况下，粮食总产仍增长 2.2%，为 1999 年以来最高水平。畜牧、蔬菜、果品三大产业比重提高，肉、禽蛋产量基本稳定，农业产业化经营水平稳步提高，产业化经营率达到 53.6%。

2. 工业生产平稳较快增长，高新产业发展加快。河北省规模以上工业增加值完成 4625.6 亿元，

增长 18.9%，同比回落 0.9 个百分点。工业生产增速回落，主要是钢铁工业受国家节能减排和淘汰落后产能力度不断加大影响所致。装备制造业快速发展；电子信息制造业实现历史性突破，有望成为河北省新的支柱产业。工业企业利润在上年增长 28.2% 的基础上继续大幅增长 40.4%，企业减亏取得成效，亏损企业亏损总额由上年增长 55.4% 转为下降 13.6%。



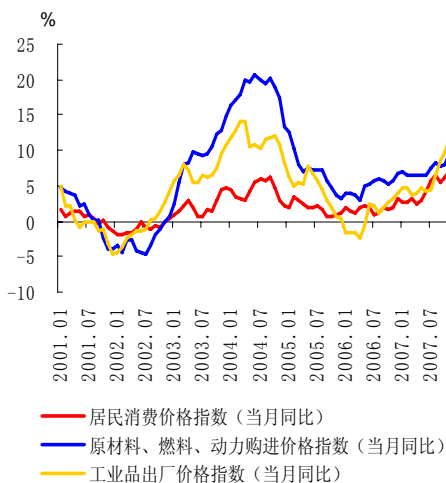
数据来源：河北省统计局

图 10 规模以上工业增加值及增长率

3. 现代服务业发展提速，内部结构出现积极变化。服务业增加值增速比上年加快 0.3 个百分点，对经济增长的贡献率为 38%，同比提高 2.3 个百分点。服务业内部结构出现新变化，现代物流、信息服务、旅游、房地产等快速发展，在商贸流通、文化创意、软件开发等领域涌现出一批服务业聚集区。

（三）物价持续走高

居民消费价格走高。全年消费价格同比上涨 4.7%。肉、禽、蛋等食品价格大幅攀升，拉动价格总水平屡创新高。居住类价格继续上涨。工业品价格高位运行。2007 年原材料、燃料、动力购进价格仍在高位运行，但涨幅较为平稳。工业品出厂价格持续上涨，九成行业大类产品价格呈现上涨态势。



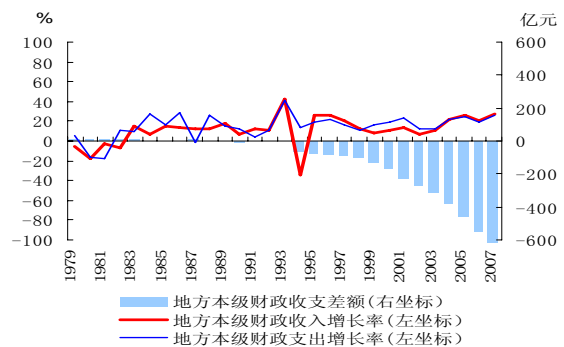
数据来源：国家统计局河北调查总队

图 11 居民消费价格和生产者价格变动趋势

（四）财政收入较快增长，支出结构继续优化

国民经济的平稳快速健康发展带动了财政收入的较快增长。增值税、营业税、企业所得税等税收收入大量增收，带动一般预算收入快速增长。钢坯钢材、电力、商业三大行业是增收的主力。民企快速壮大，成为相对稳定、潜力较大的税收增长点。

2007 年河北省进一步优化财政资金支出结构，落实省重点产业支撑重大项目税收优惠政策，支持了省内 9 个重点支撑项目的建设；落实改善民生的政策，增加对社会保障、卫生、教育等方面的支出；落实各项惠农支农政策，重点支持农业服务体系、综合生产能力和文明生态村建设及各项涉农补贴，促进社会主义新农村建设。



数据来源：河北省财政厅

图 12 财政收支状况

（五）能源消耗水平下降，减排首次出现“双拐点”

河北省是一个重化工业特征突出的省份，是一个资源能源消费大省。2007年认真实施《河北省节约能源条例》，出台了加强节能工作的决定和节能减排综合性实施方案，完善措施，强化责任。谋划了燃煤锅炉改造等十大节能工程，实施重大节能项目，提升冶金、建材、化工、煤炭、电力等行业用能效率。当年有16座城镇污水处理厂投入运行，完成废水重点治污工程173项、脱硫工程103项。在各方面共同努力下，能耗继续下降，减排出现拐点，河北省单位GDP能耗下降4.02%，降幅比上年有所增大，二氧化硫、化学需氧量排放削减率分别为3.5%和3%，首次实现双下降。

主要污染物排放量呈下降趋势。城市空气质

量有所好转，2007年河北省11个设区城市环境空气二级天数平均达到313天，比上年增加14天，首次突破300天，综合污染指数同比下降9%；河北省森林覆盖率达到23.3%，比2000年提高3.8个百分点，环境保护逐步加强。

发展循环经济扎实推进。全省利用煤矸石和粉煤灰等工业废渣生产新型墙体材料的企业近500家，产量占墙材总量的21%，年利用煤矸石、粉煤灰等工业废渣超过1000万吨；落实清洁生产审核方案，促进企业节能降耗、污染减排。

但河北省节能减排任务十分艰巨，能源消耗和污染排放总量仍然较大。

（六）房地产及钢铁行业较快发展

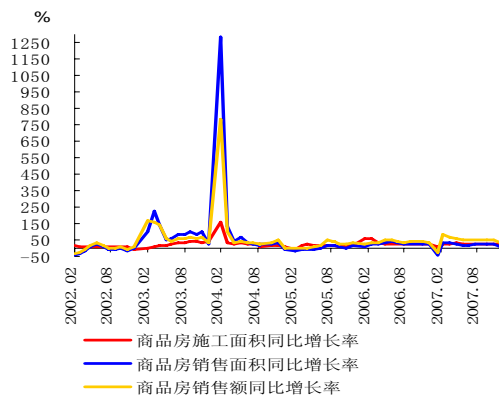
1. 房地产业发展迅猛。市场需求旺盛，投资高速增长，房价快速上升。房地产金融增势强劲，增量再创新高。房地产市场及房地产金融潜在风险加大。

房地产投资快速增长。结构有所改善，经济适用住房投资增长31%，同比上升47个百分点。

开发企业对外部资金依赖度增强。开发企业自有资金占比23.7%，同比下降1.2个百分点；国内贷款及个人按揭贷款占比为23.5%，同比上升1.4个百分点。工程款增长30.8%，同比上升1.6个百分点。

市场供应稳步增长。土地供应量大，本年购置土地面积和本年完成开发土地面积分别增长37.7%和59.8%，分别高出同期30.3个和12.1个百分点。商品房建设稳步增长，施工面积和新开工面积分别增长22.8%和24.7%。

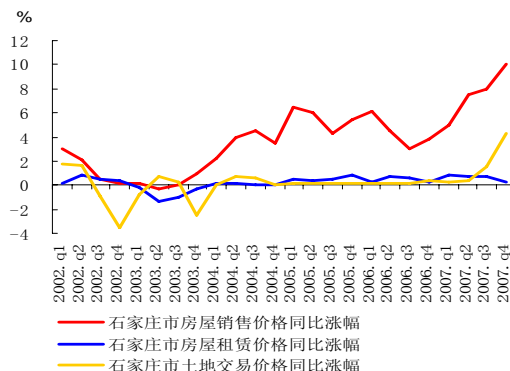
销售形势较好，以期房销售为主。商品房销售面积增长7.9%，其中期房增长24.1%，占商品房销售面积的比为69%。商品房销售额增长快于销售面积，增长35.7%。市场活跃，商品房空置面积减少34.5万平方米，降幅为17.9%。



数据来源：河北省统计局

图 13 商品房施工和销售变动趋势

房价上涨快。除地价、建材价格上涨及节能环保因素外，旺盛的市场需求是推动河北省商品房价格快速上升的主导因素。全年成交地价上涨50.8%，高出去年同期47.7个百分点；商品房均价涨幅达25.8%，高出同期13个百分点。



数据来源：国家统计局河北调查总队

图 14 主要城市房屋销售价格指数变动趋势

房地产金融发展迅速。自营性房地产贷款增长33.7%，当年新增270.1亿元，占金融机构人民币各项贷款的27.3%。房地产开发商贷款增长29.6%，当年新增81.6亿元。个人住房贷款增长41.1%，新增183.4亿元。

2. 钢铁行业持续发展，加快整合

河北省拥有丰富的铁矿、煤炭和冶金辅料资源，具有发展钢铁工业的优势。曹妃甸大型矿石专用码头的建成投运，为钢铁企业利用国外铁矿资源创造了十分便利的条件；环渤海地区经济的崛起，为钢铁产品提供了广阔的市场发展空间。

钢铁业在河北传统工业中占据重要地位，钢

铁产业的发展直接影响河北省经济发展全局。自2002年以来,河北省粗钢、生铁、钢材产量连续保持全国第一,发展最快的2003—2007年,河北省钢材产量年均增长30%以上。2007年河北省钢材产量达到10475万吨,同比增长37.3%。钢铁工业主营业务收入、利润均有提高,全年钢铁工业主营业务收入占全省工业的35.2%,利润占全省工业的37.6%。

2007年,河北省钢铁行业的整合速度加快。通过收购兼并实现产业重组,解决产能过剩,以企业组织结构调整推动生产结构、技术装备结构和布局结构调整,最终实现钢铁业多层次、大范围、跨区域整合。

三、预测与展望

过去5年中,河北省经济保持了平稳快速的发展,年均增长速度达到12.8%,人均生产总值翻了一番,产业结构调整成效显著,新的经济增

长极和增长点加速形成。

在环渤海经济圈加快崛起,京津冀一体化加速形成,奥运经济红火发展的背景下,河北省经济将继续保持平稳增长。按照河北省政府工作报告提出的预期目标,全省生产总值将保持10%以上的增长速度,城镇居民人均可支配收入增长10%,农民人均纯收入增长6%以上,地方一般预算收入增长11.9%。

2008年,河北省将积极打造区域性现代金融体系,加快金融改革发展;加强金融生态环境建设;发展多层次、多品种、健康有序的资本市场体系,做大做强河北省金融业,有效发挥金融支持地方经济发展的作用。河北省金融机构将认真执行从紧的货币政策,不断优化信贷结构,大力支持新农村建设和县域经济发展,努力实现经济和金融共同发展。预计2008年河北省金融机构存贷款继续保持平稳增长。

总纂: 王景武 邵延进

统稿: 王彦青 张新文

执笔: 范宪忠 闫新广 鲍文改 郑向阳

提供资料的还有: 刘涛 杜彦尊 刘莉亚 王文胜 陈芳 张文红 尹洁 冯雷 高远 张皓阳 李卫国 董雪丽 胡海燕 靳占恒

附录

（一）2007 年河北省经济金融大事记

2月28日，河北省邮政公司正式开办邮政储蓄定期存单小额质押贷款业务，标志着邮政储蓄“只存不贷”历史走向终结。

3月12日，首钢京唐钢铁联合有限公司钢铁厂正式开工建设。该项目将成为节能减排和发展循环经济的标志性工程。

4月6日，河北第一家专业养老保险公司——平安养老保险公司河北分公司正式成立。

5月3日，中国石油天然气集团公司宣布，在渤海湾滩海地区发现储量达10亿吨的冀东南堡油田。

7月4日，入驻河北省的首家中外合资金融机构——中英人寿保险公司河北分公司开业。

7月20日，河北沧州渤海新区正式成立，标志着河北省沿海经济隆起带建设进入一个新的阶段。

9月5日，河北省金融领导小组办公室和人民银行石家庄中心支行联合印发了《河北省金融支持新农村建设工作推进方案》。

9月25日，保定市政府与中国兵器装备集团签署了重组天威集团共建保定·中国电谷协议，到“十二·五”末，中国兵器装备集团将投入资金300亿元以上。

10月24日，河北省政府印发了《关于对金融机构实行奖励和风险补偿及鼓励企业上市暂行办法的通知》。

10月，中国河北省委七届三次全会在石家庄召开。强调要解放思想、科学发展，推进小康社会建设，加大资源节约和环境保护力度，增强可持续发展能力。

12月27日，长江证券借壳石炼化股票恢复交易。

(二) 河北省 2007 年主要经济金融指标

表 1 河北省主要存贷款指标

	1月	2月	3月	4月	5月	6月	7月	8月	9月	10月	11月	12月
金融机构各项存款余额(亿元)	13000.0	13219.7	13435.5	13513.4	13604.2	13764.6	13896.7	13978.0	14111.1	14139.1	14311.1	14474.3
其中: 城乡居民储蓄存款	8148.8	8527.2	8599.4	8560.9	8501.5	8609.3	8679.7	8684.1	8696.6	8603.4	8772.8	8972.6
企业存款	3182.8	3072.0	3177.0	3221.8	3284.4	3398.3	3405.0	3437.0	3517.9	3569.5	3572.4	3592.5
各项存款余额比上月增加(亿元)	319.7	219.6	215.9	77.8	90.9	160.4	132.1	81.4	133.9	28.0	171.9	163.2
金融机构各项存款同比增长(%)	16.4	16.1	16.0	15.5	14.9	14.3	14.2	14.4	14.4	13.5	13.2	14.2
金融机构各项贷款余额(亿元)	7690.5	7818.9	7878.1	8030.3	8059.9	8128.4	8219.1	8301.4	8396.9	8444.5	8468.8	8486.5
其中: 短期	3863.7	3941.2	3946.5	4024.3	4019.3	4047.5	4102.3	4113.7	4143.5	4166.0	4155.5	4114.2
中长期	3128.0	3158.1	3253.6	3319.9	3378.8	3484.7	3546.0	3596.9	3716.8	3806.3	3833.0	3904.7
票据融资	645.0	664.1	621.7	631.9	611.8	544.2	517.8	541.9	484.5	412.6	422.3	408.6
各项贷款余额比上月增加(亿元)	210.0	128.5	59.1	152.2	29.6	68.5	90.6	82.4	99.2	47.6	24.3	17.7
其中: 短期	106.3	77.4	5.3	77.8	-5.0	28.3	54.8	11.3	30.5	22.5	-10.5	-41.3
中长期	79.0	30.0	95.6	66.3	58.9	105.9	61.2	50.9	122.3	89.5	26.7	71.7
票据融资	20.3	19.1	-42.4	10.2	-20.1	-67.6	-26.4	24.1	-57.4	-71.9	9.7	-13.7
金融机构各项贷款同比增长(%)	15.6	17.4	14.7	14.2	13.2	12.8	12.8	13.0	13.5	14.1	13.5	13.5
其中: 短期	11.6	13.4	11.6	12.4	11.7	10.8	10.6	10.4	10.1	9.9	9.1	9.7
中长期	22.8	23.0	24.8	26.1	26.2	26.6	28.2	27.8	28.5	30.0	28.6	28.0
票据融资	6.4	14.7	-9.7	-19.0	-24.0	-28.4	-33.0	-29.6	-31.8	-36.4	-32.7	-34.6
建筑业贷款余额(亿元)	147.6	155.0	153.4	162.5	167.2	170.0	176.1	177.3	196.7	197.3	199.4	189.4
房地产业贷款余额(亿元)	288.3	285.6	299.7	310.6	313.3	317.2	328.1	326.2	346.4	350.4	350.4	352.6
建筑业贷款同比增长(%)	13.4	19.8	14.9	19.8	25.1	22.9	26.0	25.8	40.5	39.4	34.9	28.0
房地产业贷款同比增长(%)	30.8	28.4	29.9	36.2	33.1	29.3	31.2	27.4	34.8	34.0	31.1	37.3
金融机构各项存款余额(亿元)	12880.9	13099.6	13313.0	13394.6	13483.3	13629.3	13764.3	13856.2	13989.5	14018.4	14201.3	14355.6
其中: 城乡居民储蓄存款	8086.9	8466.1	8539.0	8502.7	8444.2	8552.3	8624.7	8630.0	8644.3	8549.3	8720.4	8922.4
企业存款	3141.9	3029.7	3130.5	3177.8	3237.5	3334.1	3340.1	3381.0	3460.8	3513.9	3523.9	3532.7
各项存款余额比上月增加(亿元)	324.9	218.7	213.4	81.6	88.7	146.0	135.0	91.9	134.1	29.0	182.8	154.4
其中: 城乡居民储蓄存款	71.1	379.2	73.0	-36.4	-58.5	108.2	72.4	5.3	14.3	-95.0	171.1	202.0
企业存款	144.9	-112.2	100.7	47.4	59.7	96.6	5.9	41.0	79.9	53.1	10.0	8.9
各项存款同比增长(%)	16.6	16.4	16.2	15.7	15.1	14.4	14.3	14.6	14.6	13.7	13.5	14.4
其中: 城乡居民储蓄存款	9.4	12.8	12.9	12.2	11.5	11.4	11.5	11.3	10.5	8.8	9.8	11.3
企业存款	36.9	29.2	28.8	28.8	25.1	25.8	24.0	24.7	27.8	28.8	27.9	25.0
金融机构各项贷款余额(亿元)	7618.0	7745.4	7801.2	7955.7	7982.1	8049.6	8138.0	8222.5	8314.3	8352.9	8379.0	8397.8
其中: 个人消费贷款	582.5	588.3	598.7	620.4	630.9	658.0	672.4	688.8	713.3	729.7	745.7	749.8
票据融资	644.7	663.8	621.4	631.6	611.5	543.9	517.5	541.4	483.9	412.0	421.6	408.0
各项贷款余额比上月增加(亿元)	205.9	127.4	55.8	154.5	26.4	67.5	88.4	84.4	96.7	38.6	26.1	18.9
其中: 个人消费贷款	17.5	5.8	10.4	21.7	10.5	27.2	14.4	16.4	24.5	16.4	16.0	4.1
票据融资	20.4	19.1	-42.4	10.2	-20.1	-67.5	-26.4	23.9	-57.5	-71.9	9.6	-13.6
金融机构各项贷款同比增长(%)	15.7	17.4	14.7	14.3	13.2	12.8	12.7	12.9	13.3	13.8	13.3	13.4
其中: 个人消费贷款	13.5	15.7	15.8	17.6	28.0	29.4	30.6	31.5	32.2	33.7	33.1	33.1
票据融资	6.4	14.8	-9.7	-19.0	-24.0	-28.4	-29.6	-31.8	-36.5	-32.8	-34.7	
金融机构外币存款余额(亿美元)	15.3	15.5	15.9	15.4	15.8	17.8	17.5	16.1	16.2	16.2	14.9	16.3
金融机构外币存款同比增长(%)	2.6	-0.9	2.6	2.9	1.3	9.9	8.0	0.1	3.1	-4.9	-9.7	2.0
金融机构外币贷款余额(亿美元)	9.3	9.5	9.9	9.7	10.2	10.4	10.7	10.4	11.0	12.3	12.1	12.1
金融机构外币贷款同比增长(%)	16.4	19.2	20.2	13.4	16.0	16.7	24.8	26.6	37.0	57.1	50.1	38.7

数据来源: 人民银行石家庄中心支行

表 2 河北省各类价格指数

	居民消费价格指数		农业生产资料价格指数		原材料购进价格指数		工业品出厂价格指数		石家庄市房屋销售价格指数	石家庄市房屋租赁价格指数	石家庄市土地交易价格指数
	当月同比	累计同比	当月同比	累计同比	当月同比	累计同比	当月同比	累计同比	当季(年)同比	当季(年)同比	当季(年)同比
2000	-	99.7	-	101.5	-	103.3	-	105.3	101.8	102.2	107.7
2001	-	100.5	-	100.2	-	101.0	-	99.9	103.9	104.9	97.3
2002	-	99.0	-	100.4	-	97.3	-	99.4	101.4	100.5	99.7
2003	-	102.2	-	99.8	-	109.4	-	107.1	100.2	99.3	99.4
2004	-	104.3	-	106.7	-	118.4	-	111.6	103.6	100.1	100.3
2005	-	101.8	-	106.8	-	107.0	-	104.4	105.6	100.6	100.2
2006	-	101.7	-	101.6	-	105.0	-	100.8	104.4	100.5	100.3
2007	-	104.7	-		-	107.8	-	106.9	107.6	100.6	100.4
2006 1	101.8	101.8	102.6	102.6	103.9	103.9	98.3	98.3	-	-	-
2	101.3	101.6	102.5	102.6	103.9	103.9	98.3	98.3	-	-	-
3	101.2	101.5	100.9	102.0	103.7	103.8	98.3	98.3	106.1	100.3	100.2
4	101.8	101.5	100.1	101.5	102.9	103.6	97.5	98.1	-	-	-
5	102.1	101.7	99.9	101.2	105.0	103.9	99.3	98.3	-	-	-
6	101.8	101.7	101.7	101.3	105.3	104.1	102.5	99	104.5	100.7	100.2
7	100.9	101.6	101.5	101.3	105.6	104.3	102.2	99.5	-	-	-
8	101.1	101.5	101.3	101.3	106.1	104.6	101.2	99.7	-	-	-
9	101.8	101.5	101.6	101.3	105.7	104.7	101.9	99.9	103.0	100.6	100.2
10	101.6	101.5	101.9	101.4	105.2	104.7	102.8	100.2	-	-	-
11	101.8	101.6	102.3	101.5	105.8	104.8	103.1	100.5	-	-	-
12	103.1	101.7	102.8	101.6	106.8	105	104	100.8	103.8	100.3	100.4
2007 1	102.6	102.6	103.1	103.1	107.0	107.0	104.8	104.8	-	-	-
2	102.7	102.6	103.4	103.3	106.4	106.7	104.6	104.7	-	-	-
3	103.1	102.8	103.9	103.5	106.4	106.6	103.7	104.3	105.0	100.8	100.3
4	102.5	102.7	104.4	103.7	106.5	106.6	104.0	104.2	-	-	-
5	103.0	102.8	106.1	104.2	106.5	106.6	104.8	104.3	-	-	-
6	104.2	103.0	105.2	104.4	106.5	106.6	104.2	104.3	107.5	100.7	100.4
7	105.7	103.4	107.0	104.7	107.5	106.7	104.4	104.3	-	-	-
8	106.4	103.8	108.3	105.2	108.2	106.9	106.6	104.6	-	-	-
9	105.5	104.0	108.6	105.6	107.8	107.0	108.4	105.0	108.0	100.7	101.5
10	106.3	104.2	109.0	105.9	108.0	107.1	109.7	105.5	-	-	-
11	107.3	104.5	111.0	106.4	109.8	107.3	112.1	106.1	-	-	-
12	106.9	104.7	112.6	106.9	112.5	107.8	116.0	106.9	110.0	100.3	104.3

数据来源：河北省统计局、国家统计局河北调查总队

表3 河北省主要经济指标

	1月	2月	3月	4月	5月	6月	7月	8月	9月	10月	11月	12月
	绝对值（自年初累计）											
地区生产总值（亿元）	-	-	2450.1	-	-	6037.3	-	-	9880	-	-	13863.5
第一产业	-	-	293.1	-	-	762.3	-	-	1527	-	-	1971.2
第二产业	-	-	1389.1	-	-	3272.7	-	-	5181.7	-	-	7252.5
第三产业	-	-	767.9	-	-	2002.3	-	-	3171.3	-	-	4639.8
工业增加值（亿元）	318.9	551.1	932.7	1284.2	1649.5	2088.4	2475	2874.4	3319.6	3748.4	4213.9	4625.6
城镇固定资产投资（亿元）	-	119.2	660.1	1044	1549.1	2370.3	2829.3	3280.1	3924.3	4489	5110.6	5682.9
房地产开发投资	-	14.9	84.6	139.2	197	287	347.7	416.4	502.3	570.4	642.3	708.1
社会消费品零售总额（亿元）	-	643.2	931.3	1216.5	1523.6	1833.4	2140.9	2452.7	2801.9	3178.3	3562	3986.2
外贸进出口总额（万美元）	166953	337022	510115	724084	916032	1114336	1350865	1593382	1819793	2035143	2282131	2553848
进口	49809	96222	157107	229127	288113	342522	414131	495534	570517	654072	749923	852197
出口	117144	240800	353009	494957	627919	771814	936734	1097848	1249276	1381071	1532208	1701651
进出口差额(出口—进口)	67335	144578	195902	265830	339806	429292	522603	602314	678759	726999	782285	849454
外商实际直接投资（万美元）	9111	16152	33950	45766	53752	109450	115389	124247	136993	170684	200251	241621
地方财政收支差额（亿元）	34.3	23.3	-25.4	-61.6	-78.9	-140.9	-143.1	-190.9	-253.8	-299	-369.3	-689.6
地方财政收入	75.1	122.7	193.7	263.7	322.8	394.3	469.5	524.3	592.6	666.7	719.6	788.9
地方财政支出	40.8	99.4	219.1	325.3	401.7	535.2	612.6	715.2	846.4	965.7	1088.9	1478.5
城镇登记失业率（%）（季度）	-	-	3.87	-	-	3.8	-	-	3.8	-	-	3.83
	同比累计增长率（%）											
地区生产总值	-	-	13.6	-	-	13.1	-	-	13.3	-	-	12.9
第一产业	-	-	3.5	-	-	2.9	-	-	3.6	-	-	4
第二产业	-	-	16.1	-	-	15.1	-	-	15.6	-	-	14.2
第三产业	-	-	13.2	-	-	13.8	-	-	14.2	-	-	14.6
工业增加值	26.4	20.8	20.8	20.5	20.1	20	19.9	19.7	19.5	19.3	19	18.9
城镇固定资产投资	-	27.7	31	24.4	27	28.5	27.4	28.2	28.1	28.9	29.7	28.2
房地产开发投资	-	19	22.8	32.1	30.8	38.4	39.9	43.7	47	47	49.3	47
社会消费品零售总额	-	15.5	15.7	16	16.3	16.3	16.4	16.5	16.7	16.9	17	17.3
外贸进出口总额	33.3	42.5	30.3	36.3	37.2	33.9	36.3	36	35.5	35.3	35.9	37.9
进口	30.6	34.3	25.2	36.8	39.7	31.6	31.4	32.6	35.8	39	44.2	49.7
出口	34.5	46.1	32.7	36.1	36.2	35	38.6	37.6	35.4	33.6	32.1	32.6
外商实际直接投资	-39.8	-44.9	-16.7	-4.4	-29.1	2.7	-5.2	-3.6	-2.1	11.4	18.9	20
地方财政收入	24.8	25.9	21.4	23	24.8	22.2	26.3	25.9	26.6	27.8	27.8	27.1
地方财政支出	-19.5	23.7	35.6	27.4	27	32.8	30.7	31.1	34.3	40	34.5	25.3

数据来源：河北省统计局、财政厅、劳动保障厅、海关