

2007年辽宁省金融运行报告

中国人民银行沈阳分行

货币政策分析小组

[内容摘要]

2007年，辽宁省金融业在加强和改善宏观调控中保持良好发展态势。银行业健康发展，信贷增速由快转缓，贷款投放与地区经济发展基本适应；证券业发展实现突破，保险业稳步发展；企业直接融资比重显著提高，金融市场配置资源功能有所增强；金融生态建设取得新进展。

2007年，辽宁省经济保持了又好又快发展态势，经济整体运行质量达到改革开放以来最好水平。地区生产总值首次突破万亿元大关，经济增长能耗和主要污染物排放量全面下降，但物价上涨压力较大。

2008年，是全面贯彻落实党的十七大精神、全面实施《东北地区振兴规划》的第一年，也是执行从紧货币政策的一年。国内外环境对于振兴中的辽宁总体有利，地区经济良好发展态势不会改变，增长质量将继续改善，但增速将低于2007年水平；辽宁省货币信贷运行将继续保持平稳增长态势，但储蓄分流和存款活期化趋势将继续存在，金融机构信贷投放节奏将有所调整，在地区经济增幅放缓情况下，金融机构在信贷结构进一步优化的同时，投放重点将继续保持与地区经济发展的协调。

目录

一、金融运行情况	1
(一) 银行业健康发展, 货币信贷调控成效初显	1
(二) 证券业发展实现突破, 国内股票筹资及股票基金交易额大幅增长	6
(三) 保险业稳步发展, 保费收入和“三农”保险取得重大进展	6
(四) 金融市场配置资源功能有所增强	7
(五) 金融生态环境继续改善	8
二、经济运行情况	8
(一) 三大需求增长旺盛, 积极拉动地区经济发展	8
(二) 社会供给增长强劲, 效益指标回升	10
(三) 居民消费价格和生产领域价格全线上行, 劳动力成本提高	11
(四) 财政收入突破千亿元, 支出结构进一步优化	11
(五) 环境治理保护与节能减排扎实推进, 经济增长能耗和主要污染物排放量全面下降	11
(六) 房地产业稳步发展, 装备制造业迅速发展壮大	12
三、预测与展望	14
附录:	15
(一) 辽宁省经济金融大事记	15
(二) 辽宁省主要经济金融指标	16

专栏

专栏 1: 基金销售分流城乡储蓄存款现象应予关注	5
专栏 2: 人民币汇率改革对鞍山钢铁集团公司的影响	12

表

表 1 2007 年辽宁省银行类金融机构情况	1
表 2 辽宁省金融机构贷款季度投放占比	3
表 3 2007 年金融机构现金收支情况表	3
表 4 2007 年辽宁省各类地方法人金融机构分季度的流动性比率	3
表 5 2007 年辽宁省金融机构各利率浮动区间贷款占比表	4
表 6 2007 年辽宁省证券业基本情况表	6
表 7 2007 年辽宁省保险业基本情况表	7
表 8 2007 年辽宁省非金融机构融资结构表	7

表 9	2007 年辽宁省金融机构票据业务统计表	7
表 10	2007 年辽宁省金融机构票据贴现、转贴现利率表.....	7
表 11	2007 年大连商品交易所交易统计表.....	8

图

图 1	辽宁省城镇居民持有的主要金融资产占比	1
图 2	辽宁省金融机构人民币存款增长变化	1
图 3	辽宁省金融机构外汇贷款增长变化	2
图 4	辽宁省金融机构新增存、贷款中活期存款、中长期贷款占比变化.....	2
图 5	辽宁省金融机构本外币存、贷款增速变化	2
图 6	辽宁省金融机构人民币贷款增长变化	2
图 7	2007 年辽宁省新增贷款机构分布	3
图 8	辽宁省各地方法人金融机构 12 月 25 日超额备付率分布.....	4
图 9	辽宁省金融机构贷款利率变动情况	4
图 10	辽宁省金融机构外币存款余额及美元存款利率	4
图 11	辽宁省金融机构外币贷款余额及美元贷款利率.....	5
图 12	辽宁省金融机构储蓄存款与基金销售对比	5
图 13	上证指数与辽宁省县域基金销售占比	5
图 14	辽宁省地区生产总值及其增长率	8
图 15	辽宁省固定资产投资及其增长率	9
图 16	辽宁省社会消费品零售总额及其增长率	9
图 17	辽宁省外贸进出口变动情况	9
图 18	辽宁省外商直接投资情况	10
图 19	辽宁省产业结构变化情况	10
图 20	辽宁省工业增加值及其增长率	10
图 21	辽宁省居民消费价格和生产者价格变动趋势	11
图 22	辽宁省财政收支状况	11
图 24	辽宁省商品房施工和销售变动趋势	13
图 25	沈阳市房屋销售价格指数变动趋势	13
图 26	大连市房屋销售价格指数变动趋势	13

一、金融运行情况

2007年，辽宁省金融业在加强和改善宏观调控中保持良好发展态势，银行业健康发展，证券业发展实现新突破，保险业稳步推进，直接融资比重显著提高，金融市场配置资源功能有所增强，金融生态建设取得新进展。

（一）银行业健康发展，货币信贷调控成效初显

2007年，辽宁省银行业在积极应对储蓄存款分流、切实贯彻落实控制信贷过快投放政策的同时，实现了平稳健康发展，信贷增长与地区经济发展基本适应。

1. 银行机构规模稳步扩大，资产质量继续改善，经营效益显著提高，对外开放进程加快。2007年，辽宁省非外资银行机构¹机构数、从业人数、资产总额同比分别增长4.4%、7.9%、14.0%，年末银行业不良贷款余额、不良率分别比年初下降20.3亿元、2.3个百分点，金融机构全年实现利润166.3亿元，同比增长160.5%。21家外资银行在辽宁省设立了分行或代表处，资产总额同比增长33.5%（见表1）。

表1 2007年辽宁省银行类金融机构情况

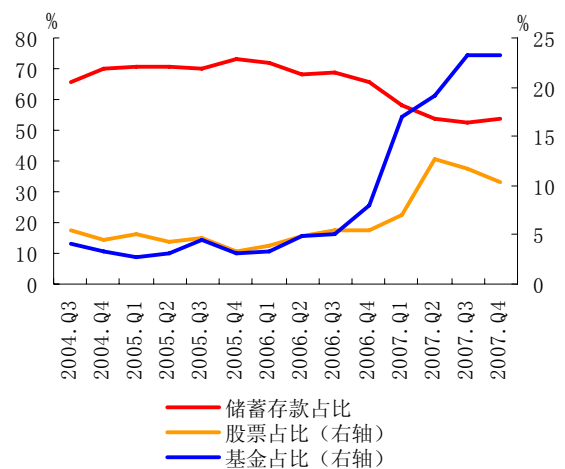
机构类别	营业网点			法人机构 (个)
	机构个数 (个)	从业人数 (人)	资产总额 (亿元)	
一、国有商业银行	3161	69750	7810	0
二、政策性银行	80	2169	1806	0
三、股份制商业银行	401	11607	3716	0
四、城市商业银行	670	12772	2789	12
五、城市信用社	225	3544	318	12
六、农村合作金融机构	2550	29797	1539	182
七、财务公司	4	116	183	2
八、邮政储蓄	1496	6673	677	0
九、外资银行	26	187	283	0
合计	8613	136615	19122	208

注：营业网点不包括总部。

数据来源：中国人民银行沈阳分行、辽宁银监局、大连银监局

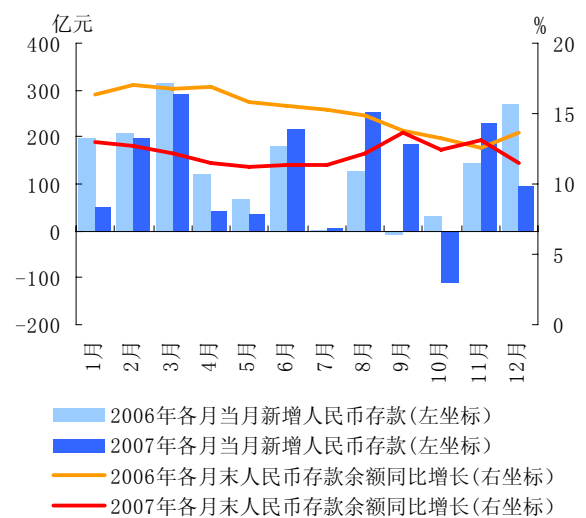
2. 各项存款增速整体趋缓且增量活期化明显。股票、基金等资本市场走强及金融理财产品

收益增加等因素，分流了大量储蓄存款，同比少增437.1亿元，4、5月份和8、9月份更是出现历史上少有的连续两个月负增长现象（见图1）。在企业效益大幅提升、直接融资渠道拓宽和贷款派生效应等推动下，企业存款大幅增加，成为拉动各项存款增长的主要力量，同比多增272.1亿元，企业存款新增量占全部存款新增量的69.8%，同比提高22.9个百分点。年末，本外币各项存款增速同比回落1.9个百分点（见图5）。其中，人民币、外汇存款增速同比分别下降2.1个、上升4.6个百分点（见图2）。



数据来源：中国人民银行沈阳分行

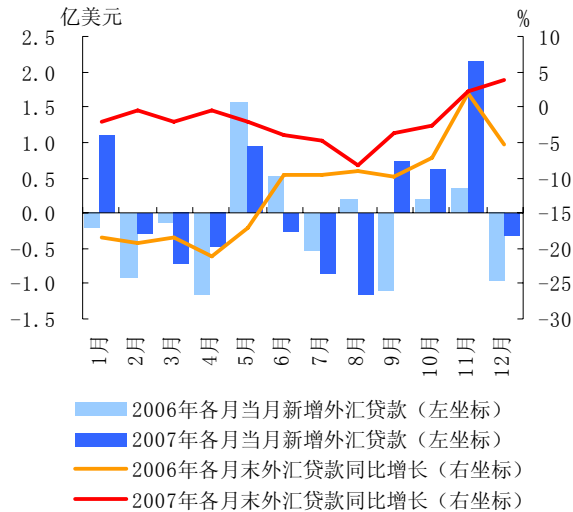
图1 辽宁省城镇居民持有的主要金融资产占比



数据来源：中国人民银行沈阳分行

图2 辽宁省金融机构人民币存款增长变化

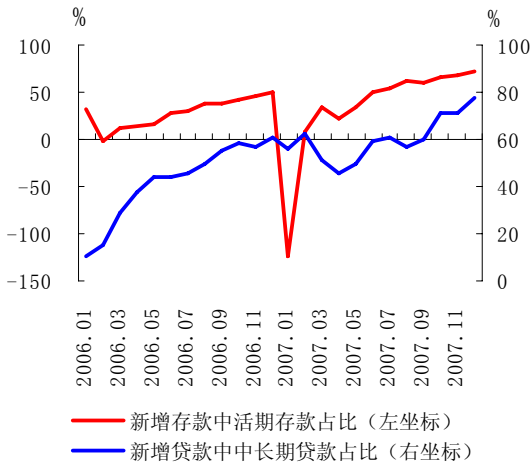
¹ 不包括财务公司、邮政储蓄和外资银行。



数据来源：中国人民银行沈阳分行

图 3 辽宁省金融机构外汇贷款增长变化

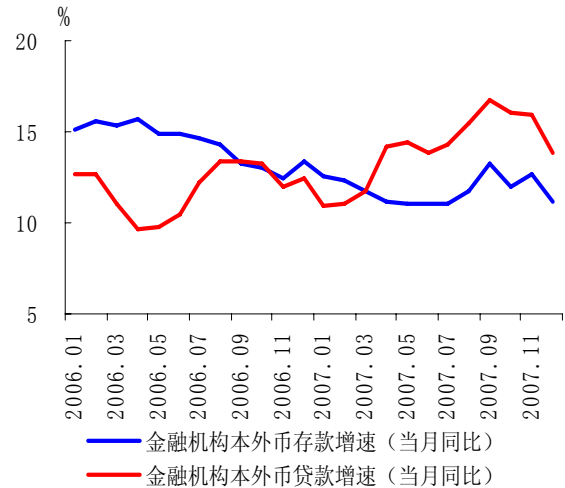
由于股市大盘波动上行、存款利率与其他投资收益相比仍较低、对未来物价上涨预期较强等因素影响，储蓄存款活期化态势明显，导致全年新增活期存款占新增存款的比重为 72.9%，同比上升了 22.9 个百分点（见图 4）。



数据来源：中国人民银行沈阳分行

图 4 辽宁省金融机构新增存、贷款中活期存款、中长期贷款占比变化

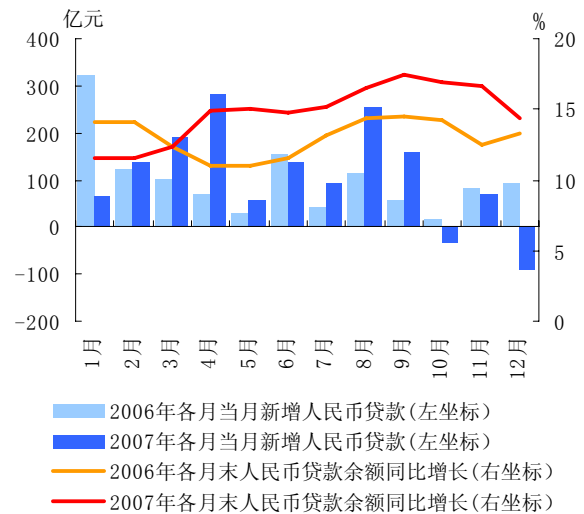
3. 各项贷款增速冲高回落，信贷投放重点突出，与地区经济发展基本适应。国家控制过快信贷投放政策效果明显，贷款增速在 9 月末达到近 3 年来最高水平后逐步回落，12 月末贷款增速降为 2007 年 3 月以来的最低水平（见图 5）。



数据来源：中国人民银行沈阳分行

图 5 辽宁省金融机构本外币存、贷款增速变化

分币种看，受中资企业短期外汇贷款多增拉动，外汇贷款前 10 个月比年初下降态势逆转，增速逐月上升（见图 3）；人民币贷款同比多增，增速冲高回落（见图 6）。



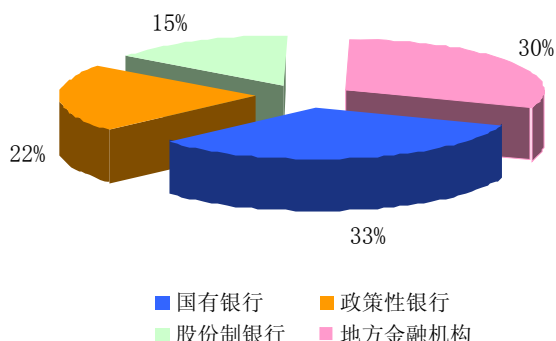
数据来源：中国人民银行沈阳分行

图 6 辽宁省金融机构人民币贷款增长变化

分期限看，短期贷款、中长期贷款同比分别多增 188.3 亿元、289.3 亿元，新增贷款中长期化明显（见图 4）；主要是金融机构主动收缩票据贴现业务，同时，票据市场利率持续走高，抑制了票据需求，票据融资大幅萎缩。

从机构和地区看，政策性银行、地方金融机构贷款投放增幅高，股改后的国有银行则是新增贷款的主体（见图 7）。信贷投放集中在沈阳、大

连少数地区的态势有所改善²，“五点一线”地区³、中部城市群⁴贷款增量分别占全省增量的17.2%、45.6%。



数据来源：中国人民银行沈阳分行

图7 2007年辽宁省新增贷款机构分布

从投向看，农业、基础设施建设、装备制造业等重点领域得到有力支持，对消费、下岗失业、贫困学生等经济薄弱环节和弱势群体的信贷扶持进一步增强。全年累计发放农业贷款同比增长59.2%；新增贷款中，基本建设、制造业贷款分别占34.5%、18.5%；消费信贷增速较上年同期回升了26.4个百分点；累计发放下岗失业人员担保贷款、助学贷款分别为3.0亿元、7.9亿元，分别支持了8358人再就业、24573名贫困学生就学。从投放进度看，各季趋于平衡（见表2）。

表2 辽宁省金融机构贷款季度投放占比

季度	本外币贷款增量占比（%）		人民币贷款增量占比（%）	
	2006年	2007年	2006年	2007年
1	45	30	45	30
2	22	36	21	36
3	17	38	18	38
4	16	-4	16	-4

数据来源：中国人民银行沈阳分行

4. 金融机构现金净投放扩大，投放的“节假日”特征明显，小面额票币投放回笼难。2007年，

² 2007年末，政策性银行、地方金融机构贷款同比分别增长18.6%、18.3%；国有银行贷款年增量同比多增162.7亿元；沈阳、大连全年新增贷款占全省增量的49.7%，占比较上年同期下降8.3个百分点。

³ “五点一线”地区包括大连、营口、锦州、丹东、葫芦岛。

⁴ 中部城市群包括沈阳、鞍山、营口、辽阳、本溪、抚顺、铁岭。

辽宁省现金同比多投28.9亿元（见表3），现金净投放高峰为元旦、春节、“五一”和“十一”长假前期。食品类价格持续上涨、资源类产品价格维持高位、工资水平提升等，是带动现金支出增加的主要影响因素，此外，受人民币升值影响，结汇量增加，也是一个因素。

由于小面额票币重量大、面值小、占压库存，投放不畅。同时，小面额票币携带不便，大量沉淀。应从投放、回笼和流通等多环节入手加以解决：采取大小面额票币比例供应；提高支付商业银行辅币回收费用标准；鼓励和支持商业银行设立兑换窗口；搭建小面额票币余缺信息发布平台，鼓励企业间直接融通、自行兑换调剂余缺。

表3 2007年金融机构现金收支情况表

	年累计额（亿元）	同比增速（%）
现金收入	42001.7	20.4
现金支出	42064.0	20.4
现金净支出	62.4	86.2

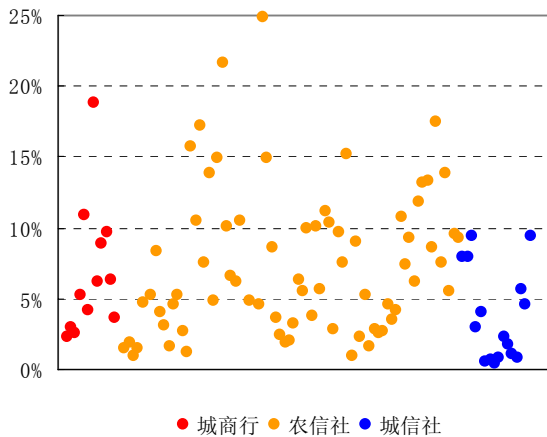
数据来源：中国人民银行沈阳分行

5. 地方法人金融机构流动性比率保持较高水平，支付能力总体正常（见表4、图8）。四季度末，辽宁省地方法人金融机构流动性比率为46.9%，比一季度末提高4.1个百分点。年末实际准备金率为19.9%，高于一般存款类金融机构法定准备金率（14.5%）5.4个百分点。

表4 2007年辽宁省各类地方法人金融机构分季度的流动性比率

		单位：%			
机构	时间	1季度末	2季度末	3季度末	4季度末
	城市商业银行		38.1	38.3	32.9
农村金融机构		57.9	57.7	59.9	74.3
城市信用社		32.6	40.4	28.4	46.1
全部法人金融机构		42.8	43.3	39.2	46.9

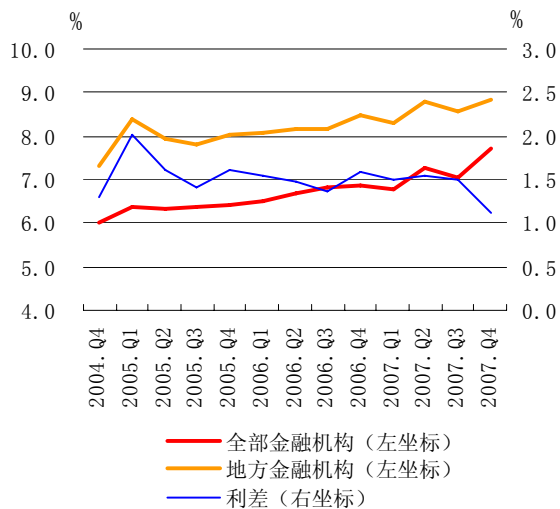
数据来源：中国人民银行沈阳分行



数据来源：中国人民银行沈阳分行

图 8 辽宁省各地方法人金融机构 12 月 25 日起
额备付率分布

6. 人民币贷款利率波动上行,利率下浮贷款占比增加,美元存款和美元贷款浮动利率窄幅下行,美元贷款固定利率宽幅波动。随着贷款基准利率连续六次提高,4 季度,辽宁省金融机构人民币贷款实际加权平均年利率达到 7.71%,同比上升 0.83 个百分点(见图 9)。



数据来源：中国人民银行沈阳分行

图 9 辽宁省金融机构贷款利率变动情况

受优质信贷资源竞争激烈、金融机构着眼老工业基地振兴等因素影响,贷款实际利率增幅低于一年期基准利率上调幅度,且实行下浮利率贷款占比略有上升(见表 5)。其中,地方法人金融机构实际利率与全部机构利差达到近年来最低水平(见图 9),除上述因素外,定价机制的逐步完

善是另一重要影响因素。

表 5 2007 年辽宁省金融机构各利率浮动区间
贷款占比表

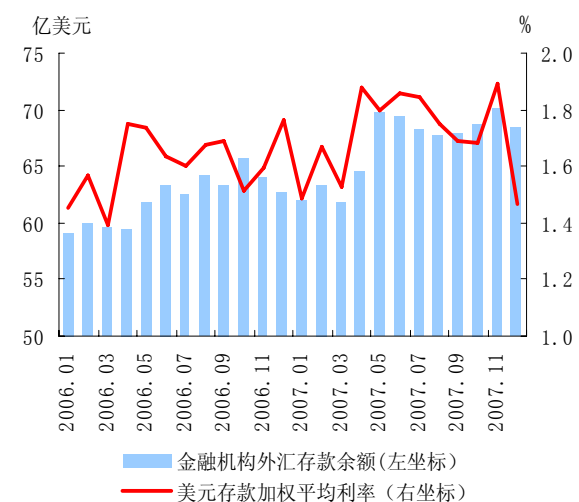
单位：%

	合计	国有商业 银行	股份制 商业银行	区域性 商业银行	城乡 信用社
合计	100	100	100	100	100
[0.9-1.0)	25.1	39.8	39.0	17.7	1.7
1.0	26.1	23.9	26.6	21.2	1.6
上浮水平					
小计	48.9	36.3	34.4	61.1	96.7
(1.0-1.3]	27.6	34.9	31.5	46.3	8.9
(1.3-1.5]	6.6	1.4	2.8	12.7	16.4
(1.5-2.0]	13.8	0.1	0.0	2.0	66.9
2.0以上	0.9	0.0	0.0	0.1	4.5

注：城乡信用社贷款利率浮动区间为[0.9, 2.3]。

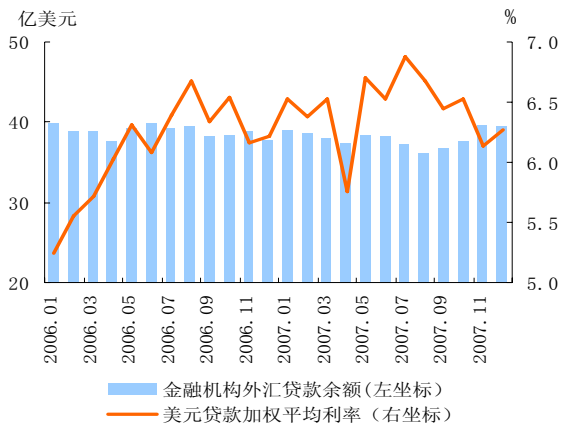
数据来源：中国人民银行沈阳分行

随着 9 月以来美联储连续降息,辽宁省金融机构美元存、贷款利率整体下行。其中,金融机构外汇存款与美元存款利率走势基本呈正相关,但美元贷款利率对外汇贷款影响尚不显著(见图 10、图 11)。



数据来源：中国人民银行沈阳分行

图 10 辽宁省金融机构外币存款余额及美元
存款利率



数据来源：中国人民银行沈阳分行

图 11 辽宁省金融机构外币贷款余额及美元
贷款利率

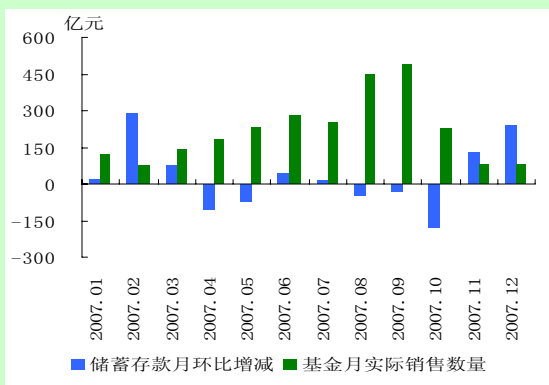
7. 地方金融机构改革取得阶段性成果，城市商业银行不良资产置换成效显著，城市信用社分类处置过半，农村信用社改革试点工作进展顺利。

城市商业银行近5年来置换不良资产140多亿元，不良贷款率下降近30个百分点，盛京银行、大连银行成功实现跨省经营，锦州市商业银行实现了省内跨市经营；43家城市信用社已有33家处置完毕；农村信用社改革试点专项中央银行票据兑付家数和金额均超过70%，年末不良率较改革基期下降46.1个百分点，账面利润同比增加2.9亿元。

专栏 1：基金销售分流城乡储蓄存款现象应予关注

近年来，我国基金销售快速增长，金融机构人民币储蓄存款分流现象明显。从辽宁情况看，受资本市场影响，基金销售与储蓄存款呈现极大的负相关性。

2007年前3季度，辽宁省储蓄存款余额出现先增后降起伏波动的特点，增速整体趋缓，4、5月份和8、9月份更是出现历史上少有的连续两个月负增长现象。与储蓄存款余额先增后降现象相伴的是，辽宁省基金销售猛增。除2月份外，前3季度，辽宁省当月基金销售量均超过百亿，基金销售月环比增长态势与储蓄存款月环比减少的态势对比鲜明，（见图12）。



数据来源：中国人民银行沈阳分行、上海证券交易所

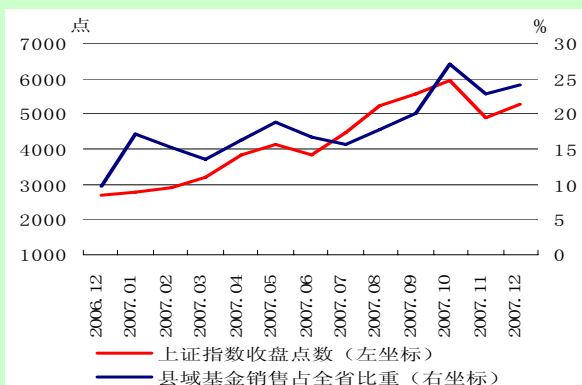


图 12 辽宁省金融机构储蓄存款与基金销售对比 图 13 上证指数与辽宁省县域基金销售占比

2007年前3季度，辽宁省基金销售迅猛增长，销售量为2223亿元，为2006年全年销售量的9.8倍，占辽宁省同期金融机构储蓄存款余额的29.2%，较2006年全年占比提高了26.3个百分点，1~9月辽宁省储蓄存款余额增幅为2.3%，比2006年下降8.5个百分点。

沈阳分行城镇居民储蓄问卷调查显示：虽然国家大幅缩减了利息税，多次上调存款利率，但仍无法

与资本市场的高收益率相比，居民将手中的储蓄存款大量转入基金、股票市场。居民拥有的主要金融资产中，基金占比从2006年4季度的8.1%上升至2007年4季度的23.2%。

基金销售的城市分布看，大城市占大部分，中小城市份额有所增加。2006年辽宁省基金销售量中，沈阳、大连两市合计占74.5%，另12家中小城市合计占25.5%。2007年该态势出现一定变化，大城市份额下降3.4个百分点，中小城市则相应提高，反映了资本市场财富效应影响广度和深度的进一步加大。

从农村情况看，农村居民储蓄水平与资本市场变化的相关性增强，国有商业银行在县域分支机构的基金销售情况可以间接反映出农村储蓄水平与资本市场变化的相关性（见图13）。

基金销售对储蓄的分流，一方面有利于促进金融机构改善资产负债管理，创造了商业银行新的利润增长点，如招行沈阳分行2007年由基金销售实现的代理业务收入达1.08亿元，同比增加1.1亿元，增幅14.5倍。另一方面，金融机构应密切关注并积极应对基金分流储蓄对其负债业务的影响。

（二）证券业发展实现突破，国内股票筹资及股票基金交易额大幅增长

2007年，辽宁省证券业发展实现突破，股改、清欠、上市公司治理专项活动基本完成，证券公司综合治理工作圆满完成，上市公司整体业绩大幅上升。

1. 证券经营机构和期货经纪机构数量与上年基本持平（见表6），证券公司综合治理工作圆满完成，完成了客户交易结算资金第三方独立存管工作。期货公司保证金存取业务得到规范，保证金封闭管理办法和责任制得到落实。

2. 上市公司股改、清欠收尾工作顺利推进。和光商务、沈阳新开先后通过了股改方案。除1家上市公司外，其他公司均规范了关联交易。辖内上市公司治理专项活动圆满完成，进一步建立健全了内控机制，规范了治理结构，完善了信息披露制度，提高了信息披露质量。辖内境内上市公司股票市值年末达到近6000亿元，辖内境内上市公司⁵上半年主营业务收入同比增长了35.1%。

3. 出版传媒、荣信股份成功上市，首次发行9.52亿元。股票筹资额及股票基金交易额分别增长了32.0%、515.2%。

表6 2007年辽宁省证券业基本情况表

项 目	数量
总部设在辖内的证券公司数(家)	3
总部设在辖内的基金公司数(家)	0
总部设在辖内的期货公司数(家)	10
年末国内上市公司数(家)	52
当年国内股票(A股)筹资(亿元)	307
当年发行H股筹资(亿元)	0
当年国内债券筹资(亿元)	65
其中:短期融资券筹资额(亿元)	65

数据来源：中国人民银行沈阳分行、辽宁证监局、大连证监局

（三）保险业稳步发展，保费收入和“三农”保险取得重大进展

2007年，辽宁省保险业稳步发展，保险主体整体实力稳步增强，财产险高速增长，寿险结构分化，“三农”保险实现新的突破。

1. 保险主体整体实力稳步增强，外资保险机构业务快速增长。在保险公司精简的情况下，保险公司总资产同比增长7.2%，保险从业人员超过9万人；全省保费收入和保险密度同比分别增长21.1%、18.0%，保险深度与上年持平（见表7）。其中，外资或合资保险公司达到6家，保费收入同比增长了92.6%。

2. 财产险业务在交强险业务推动下，整体呈现近年少有的高速增长态势，但品种过于依靠车险的格局仍未改观。寿险业务规模持续增长，但波动性较大。受加息和资本市场火爆影响，与资本市场关联性较强的投资型产品增长较快，储蓄型的传统产品出现萎缩，同时，引起了寿险业的退保问题。

3. “三农”保险实现新的突破。辽宁省政府正式启动了政策性农业保险试点工作，确定五个试点市（县），财政对参保农户给予保费补贴；能繁母猪保险试点取得积极进展，累计承保能繁母猪1.68万头；新农合试点进展顺利，参合农民达105.3万人，参合率81%，累计筹集合作基金3600万元，补偿农民2.1万人次。

4. 保险业在整顿中得到规范。辽宁保监局确立了“强强联动、以大带小、全面规范、实现共赢”的整顿规范工作方针，加强检查和行政处罚，保险市场秩序明显好转。

⁵ 不含大连。

表 7 2007 年辽宁省保险业基本情况表

项 目	数量
总部设在辖内的保险公司数(家)	2
其中：财产险经营主体(家)	1
寿险经营主体(家)	1
保险公司分支机构(家)	1531
其中：财产险公司分支机构(家)	648
寿险公司分支机构(家)	883
保费收入(中外资,亿元)	308.1
财产险保费收入(中外资,亿元)	87.2
人寿险保费收入(中外资,亿元)	220.9
各类赔款给付(中外资,亿元)	117.5
保险密度(元/人)	716.8
保险深度(%)	2.8

数据来源：辽宁保监局、大连保监局

(四) 金融市场配置资源功能有所增强

2007 年，企业直接融资比重显著提高，金融市场交易活跃，短期融资券发行、外汇远期及“外币对”交易、“纸黄金”交易取得突破性发展，金融市场配置资源的功能有所增强。

1. 企业直接融资比重显著提高，但企业债券融资发展滞后。企业股票融资占比达到近年最高，全年 7 家企业获准发行短期融资券 65 亿元，分别为 2005~2006 年的 3.5 倍、1.1 倍；东北特钢被国家发改委列入 2007 年首批发行企业债券名单，2008 年将发行。

表 8 2007 年辽宁省非金融机构融资结构表

	融资量 (亿元人民币)	比重(%)		
		贷款	债券 (含可转债)	股票
2001	381.9	96.1	0.0	3.9
2002	644.4	99.6	0.0	0.4
2003	1070.9	95.8	3.8	0.4
2004	761.5	99.1	0.9	0.0
2005	1079.2	99.3	0.7	0.0
2006	1242.0	95.5	3.5	1.0
2007	1678.6	77.8	3.9	18.3

数据来源：中国人民银行沈阳分行、辽宁省发改委、辽宁证监局、大连证监局

2. 货币市场场内交易活跃，场外交易略有萎缩，场外市场同业拆借利率整体上行。2007 年，辽宁省内金融机构在全国银行间市场融资额 12693.3 亿元，同比增长 92.1%；场外市场融资额 173.1 亿元，同比下降 1.2%。2007 年，场外市场

同业拆借加权平均利率为 4.08%，同比上升了 0.72 个百分点。

3. 票据市场呈现交易量增长但余额减少态势，票据市场利率连续走高。全年累计办理商业汇票承兑、贴现量同比分别增加 9.1 亿元、608.1 亿元，余额同比分别减少 19.2 亿元、281.0 亿元（见表 9）。分机构看，全国性商业银行分支机构累计办理银行承兑汇票签发、贴现量同比分别减少 154.4 亿元、1237.2 亿元，地方性金融机构累计办理银行承兑汇票签发、贴现量同比分别增加 120.2 亿元、1761.0 亿元。4 季度，金融机构票据贴现、转贴现利率水平平均达到近年最高（见表 10）。

表 9 2007 年辽宁省金融机构票据业务统计表

单位：亿元

季度	银行承兑汇票承兑		贴 现			
			银行承兑汇票		商业承兑汇票	
	余额	累计发生额	余额	累计发生额	余额	累计发生额
1	984.4	506.4	638.7	2055.7	66.9	62.5
2	1009.0	651.5	570.3	2355.0	117.3	81.7
3	1019.7	584.6	605.2	2542.1	67.6	65.9
4	994.0	601.7	399.0	1692.7	48.1	56.8

数据来源：中国人民银行沈阳分行

表 10 2007 年辽宁省金融机构票据贴现、转贴现利率表

单位：%

季度	贴 现		转贴现	
	银行承兑汇票	商业承兑汇票	票据买断	票据回购
1	3.2228	3.9955	2.8184	2.6714
2	3.3658	4.1228	3.2249	3.3310
3	3.9153	4.0830	3.3655	3.6163
4	5.3985	7.4571	5.2541	5.3753

数据来源：中国人民银行沈阳分行

4. 债券市场交易快速增长，债券结算代理业务平稳起步。全年辽宁省银行间市场成员在全国银行间债券市场累计交易债券 12518.1 亿元，增长 91.4%；辽宁省商业银行完成代理结算业务 112.3 亿元，增长 288.5%。

5. 大连商品交易所期货交易量及成交金额创交易所历史最高纪录，交易量连续 8 年位居全国各期货交易所首位（见表 11）。7 月，推出线型低密度聚乙烯期货（LLDPE），实现品种在工业品领域的突破；10 月，棕榈油期货上市，开创了国内期货市场上市纯境外品种的先河。

表 11 2007 年大连商品交易所交易统计表

交易品种	累计成交金额 (亿元)	同比增长 (%)	累计成交量 (万手)	同比增长 (%)
豆一	37440.6	668.2	9486.5	433.1
豆二	15.9	-98.4	4.0	-99.0
玉米	19821.8	-2.7	11887.3	-12.1
LLDPE	500.3	-	76.4	-
豆粕	39138.7	165.9	12943.9	105.1
棕榈油	592.2	-	67.8	-
豆油	21735.9	94.1	2656.8	28.6
合计	119245.4	128.6	37122.8	54.2

注：1、成交金额、成交量为双向计算；2、合约大小：LLDPE 为 5 吨/手，其余均为 10 吨/手。

数据来源：大连商品交易所

6. 外汇市场即期交易快速增长，外汇远期交易和“外币对”交易实现零的突破。2007 年，辽宁省银行间外汇市场即期交易折合 28.9 亿美元，增长 64.9%，远期交易折合 4410.8 万美元，“外币对”交易折合 6280.0 万美元。

7. 黄金交易大幅增加。2007 年，辽宁省金融机构和金交所成员累计交易实物金 15.4 亿元，“纸黄金”本币累计交易 11202 千克，金额 20.0 亿元，同比增长了 9.5 倍；外币金累计交易 69217 盎司，金额 0.5 亿元。

8. 民间融资活跃，利率快速上行。据中国人民银行沈阳分行抽样调查显示，41.6% 的样本企业和个人参与了民间融资，经测算，2007 年辽宁省民间融资总规模约为 480 亿元，同比增长 12.4%。民间融资利率差异较大，活跃程度与区域经济发展快慢关系密切。据抽样监测，2007 年下半年，辽宁省民间借贷加权平均利率为 16.4%，比上半年提高了 4.5 个百分点，为 4 季度金融机构人民币贷款利率水平的 2.1 倍。金融机构基准利率上调、金融机构控制过快信贷投放是民间融资活跃和利率水平上升的重要影响因素。

（五）金融生态环境继续改善

辽宁省政府《关于加强社会信用体系建设的意见》得到认真落实。中国人民银行沈阳分行继续推进城市信用社区创建，进一步完善和深化农户信用评价体系试点，首次向辖内金融机构发布了以金融机构维权和社会评信机构对企业信用评级指标为主的、涉及辽宁省十四个地市的银行机构金融生态环境状况指标。

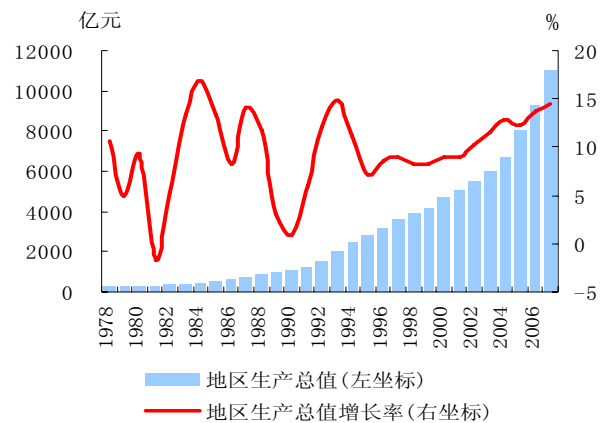
积极创建金融生态环境试点模范城市，探索推进金融生态环境建设的有效措施和运作机制，

促进辽宁省经济金融良性互动和健康可持续发展。在辽宁省政府领导下，中国人民银行沈阳分行根据各市政府对金融生态环境的重视程度和社会氛围，将营口和朝阳两市确定为金融生态环境试点城市加以重点推动。

在各方不懈努力下，辽宁省金融生态环境建设成效显著。全省银行业不良贷款继续保持“双降”；信用社区总数达到 49 个，覆盖全省 11 个地市；征集建立 405 万户农户信用档案，基本涵盖了与金融机构发生信贷关系的农户，对 288 万农户进行了信用评价，大连、营口、朝阳市跻身国家级金融生态城市之列。

二、经济运行情况

2007 年，辽宁省地区经济在连续四年高速增长的基础上，继续保持又好又快的发展态势，经济整体运行质量达到改革开放以来最好水平。地区生产总值首次突破万亿元大关（见图 14），人均生产总值 25725 元，实际增长 13.8%。节能减排工作扎实推进，经济增长能耗和主要污染物排放量下降。



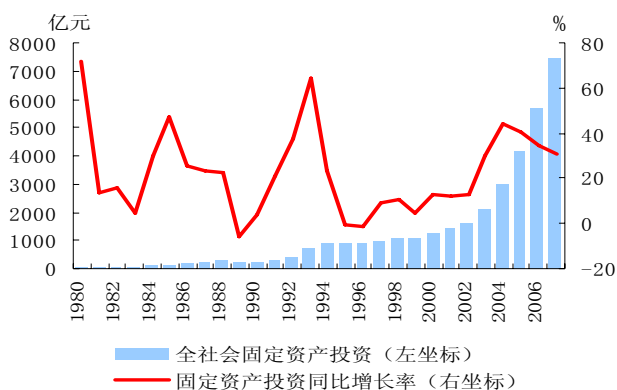
数据来源：辽宁省统计局

图 14 辽宁省地区生产总值及其增长率

（一）三大需求增长旺盛，积极拉动地区经济发展

2007 年，辽宁省固定资产投资继续高位运行，城乡消费品市场持续活跃，对外经济进一步发展。

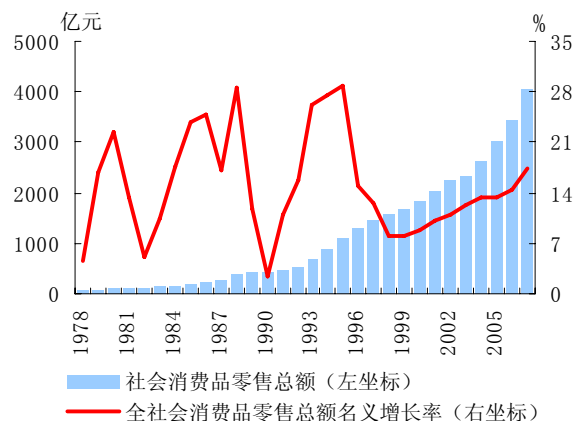
1. 固定资产投资增速高位回落,投资重点突出,非国有投资份额继续扩大。2007年,辽宁省严格控制高能耗、高污染行业的投资,加快淘汰落后产能,全省固定资产投资在保持较快增长的前提下,连续3年增幅呈回落趋势(见图15)。其中,装备制造业、原材料工业投资分别增长51.3%、33.0%。“五点一线”重点区域入区注册项目投资1250亿元,完成100个高新技术产业化项目投资113.0亿元;非国有投资占比为72.4%,同比提高16.4个百分点。



数据来源: 辽宁省统计局

图 15 辽宁省固定资产投资及其增长率

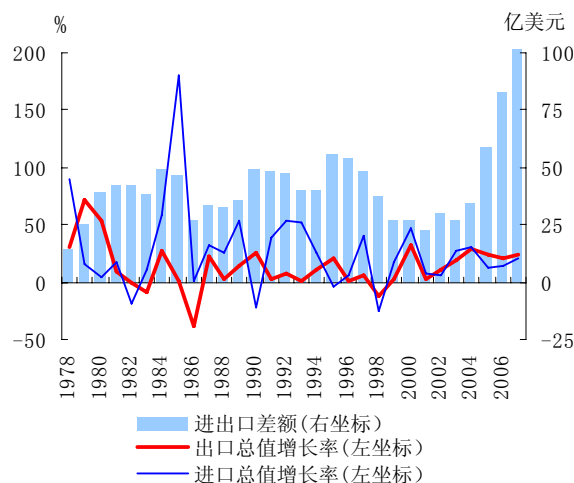
2. 城乡居民收入快速增长,城乡消费品市场持续活跃,增幅均创近10年新高(见图16)。经济快速发展和老工业基地振兴成果惠及百姓,城乡居民收入实现历史性突破。2007年全省城镇居民人均可支配收入12300元,实际增长13.4%;农民人均纯收入4773元,实际增长9.1%。随着收入水平的提高和社会保障体系的不断完善,居民消费需求日益多元化并继续优化升级,促进了消费的稳定增长。其中,城市、县及县以下消费品零售额同比分别增长17.3%、17.6%。与人民生活密切相关的粮油、肉蛋禽等食品类零售额快速增长,全年食品中的粮油类、肉禽蛋类零售额同比分别增长83.5%和66.3%。从收入构成看,财产性收入增长迅猛。城乡居民人均财产性收入同比分别增长80.0%、26.5%,增速均领先于其他收入。从消费支出看,城镇居民人均消费倾向与上年持平,农村居民人均消费倾向有所提高。



数据来源: 辽宁省统计局

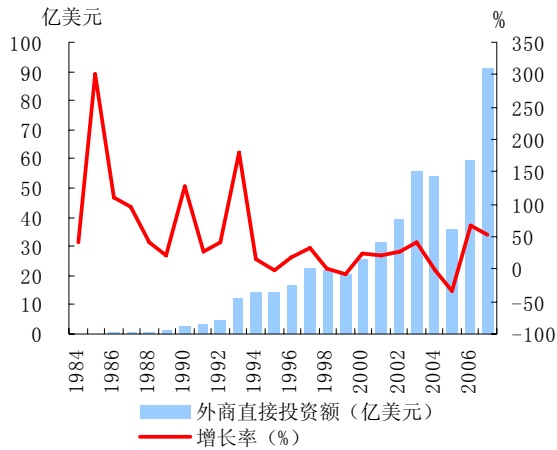
图 16 辽宁省社会消费品零售总额及其增长率

3. 外贸进出口增长较快,出口结构进一步优化,实际利用外资成果显著(见图17、图18),海外投资稳步发展。2007年,辽宁省机电产品、高新技术产品出口分别增长34.2%、51.9%,加工贸易出口在出口总额中的比重下降0.8个百分点。随着老工业基地的全面振兴和投资环境的改善,招商引资规模继续扩大。但现代服务业实际利用外资比重较低,外资的投向过分集中在房地产业且增势迅猛,应予关注。现代服务业占全部实际利用外资额的10.1%,房地产业实际利用外资同比增长169.2%,占全部实际利用外资的45.1%。在海外新办企业和机构投资额3.1亿美元,对外承包工程和劳务合作新签合同金额增长14.7%。



数据来源: 辽宁省统计局

图 17 辽宁省外贸进出口变动情况

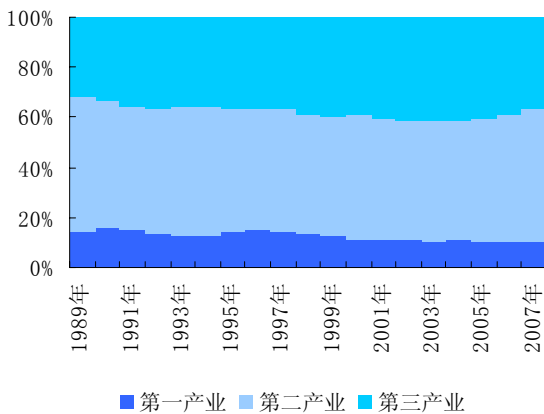


数据来源：辽宁省统计局

图 18 辽宁省外商直接投资情况

（二）社会供给增长强劲，效益指标回升

2007年，辽宁省三次产业稳步协调发展，结构由上年的10.5:51.0:38.5调整为10.7:52.9:36.4（见图19），第二产业拉动作用继续增强，农业生产快速增长，服务业尚待加强。



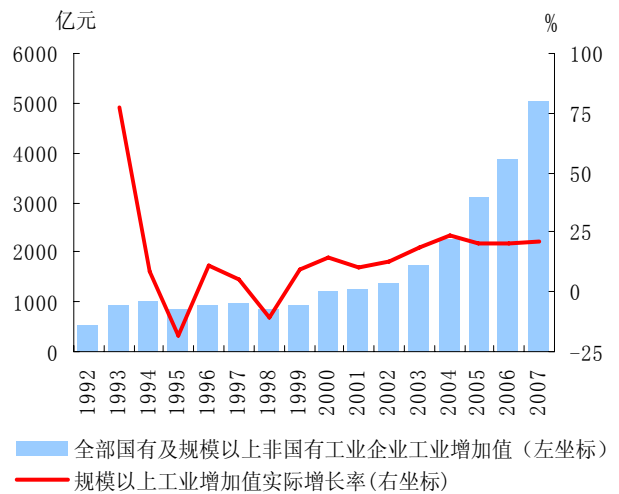
数据来源：辽宁省统计局

图 19 辽宁省产业结构变化情况

1. 县域经济长足进步，粮食产量虽遇特大暴雪灾害仍创历史新高，现代农业建设取得进步。全省44个县（市）生产总值、地方财政一般预算收入增速均高于全省平均水平。农业产业化经营积极推进，优质特色农产品生产和加工基地建设步伐加快。全省规模以上农业产业化龙头企业销售收入、农产品加工业增加值、农产品出口额同

比分别增长30.0%、24.3%、27.4%。在支农政策激励和市场价格攀升的双重效应驱动下，农民种粮积极性高涨，全省粮食生产总产量367亿斤，增长6.4%，连续四年获得丰收，创历史最高水平。全省肉类、禽蛋产量分别增长6.1%、6.2%，增幅均较上年有所下降。

2. 工业生产持续快速增长，装备制造业贡献率突出，企业效益继续改善。全省规模以上工业企业工业增加值连续四年增速保持在20%以上（见图20）。其中，装备制造业工业拉动全省工业增长8.4个百分点，对工业增长的贡献率为39.9%。规模以上企业经济效益综合指数同比提高25.5个百分点，总资产贡献率同比提高1.51个百分点，全员劳动生产率同比增加3.1万元/人，利税增长40.0%，利润增长62.1%。上年同期盈利水平偏低，2007年工业经济运行质量不断提升，原材料工业、装备制造业和农产品加工业的盈利水平全面提高等，是工业企业经济效益改善的主要影响因素。



数据来源：辽宁省统计局

图 20 辽宁省工业增加值及其增长率

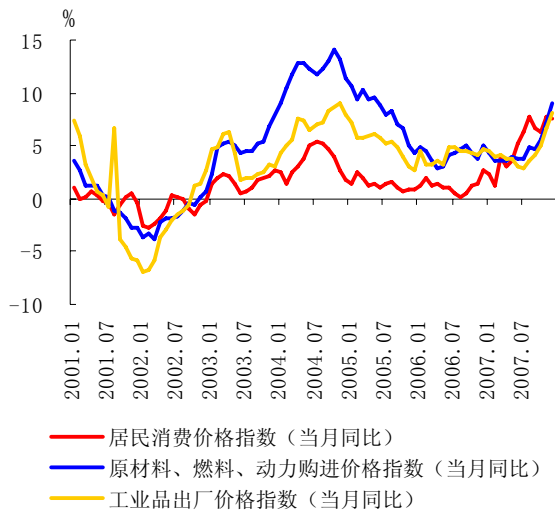
3. 服务业对经济增长贡献率有待增强。2007年辽宁省第三产业增加值增速与上年基本持平，其中交通运输、仓储及邮政业领先其他行业增长，对地区生产总值增长的拉动近1个百分点。与第二产业相比，服务业增长的速度、比重及对经济增长拉动作用还需要进一步增强。服务业增加值占全省生产总值的比重由上年的38.5%降至36.4%，对经济增长拉动率由4.1个百分点降到

3.6 个百分点。

（三）居民消费价格和生产领域价格全线上行，劳动力成本提高

1. 居民消费价格涨幅达十年来的最高水平，与居民生活息息相关的农产品价格大幅上涨。全年居民消费价格累计上涨 5.1%，创下 1997 年以来的新高（见图 21）。其中，食品类是拉动居民消费价格上涨的主要因素，累计上涨 12.8%，其次，居住类上涨 4.8%。据国家统计局辽宁调查总队对辽宁省 6 个县农村集贸市场调查，全年大豆、玉米、面粉、豆油均价同比分别上涨 20.9%、16.0%、9.6%、40.3%，活猪、猪肉均价分别上涨 76.2%、64.5%，牛肉、羊肉、活鸡、鸡蛋均价同比分别上涨 34.0%、40.4%、36.5%和 23.2%。

2. 生产领域价格全面上涨。全年原材料、燃料、动力购进价格同比上涨 4.8%，工业品出厂价格上涨 4.4%（见图 22），农业生产资料价格上涨 14.2%，农产品生产者价格上涨 16.6%，固定资产投资价格上涨 4.3%。



数据来源：辽宁省统计局

图 21 辽宁省居民消费价格和生产者价格变动趋势

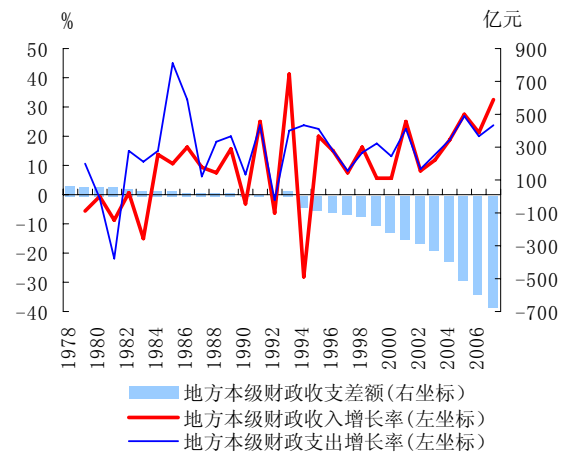
3. 地区职工平均工资水平、最低工资和最低生活保障标准继续提高，农民外出务工报酬稳步增长。全省在岗职工年平均工资达到 23233 元，同比增长 18.4%；14 个地市最低工资标准从每月 420~650 元调整为每月 500~700 元，上调幅度为 50~150 元/月；农村最低生活保障金将由原来的 853 元提高到 1000 元。据国家统计局辽宁调查

总队抽样调查显示，全省农民外出务工报酬增长 10.3%。

（四）财政收入突破千亿元，支出结构进一步优化

2007 年，辽宁省地方财政一般预算收入快速增长（见图 23）。其中，各项税收增长 30.1%。地区经济又好又快发展，与税收相关度较高的固定资产投资额、企业利润、居民消费价格指数、金融机构存款余额等多项主要经济指标增长较快，为税收增长奠定了坚实的税源基础。

地方财政一般预算支出中，教育、科技、社会保障和就业、环保支出同比分别增长 30.9%、41.2%、24.8%和 33.0%。



数据来源：辽宁省统计局

图 22 辽宁省财政收支状况

（五）环境治理保护与节能减排扎实推进，经济增长能耗和主要污染物排放量全面下降

预计单位生产总值能耗、单位生产总值电耗、单位工业增加值能耗分别较上年下降 4.5%、10.2%、7.2%；化学需氧量和二氧化硫排放量首次实现双下降，分别比上年下降 2.1%和 2.0%。

辽宁省自 2007 年起加大了重点污染源治理力度，将投资 73 亿元，实施为期三年的重点区域、重点行业污染整治行动，主要整治污染河流，关闭污染造纸厂、印染厂等企业，集中在 14 个重点区域和造纸、印染、火电、冶金、石化等 7 个重点行业。2007 年，全省关闭大气污染企业 699 家，减排二氧化硫 4.9 万吨。到 2007 年 12 月 22 日，

全省城市环境空气质量优良天数平均达到 320 天，同比增加 8 天。

2007 年起，在沈阳、大连、抚顺等城市，开展优化城市产业布局行动计划，实施了重点企业整体搬迁改造等重大工程。全省已对 700 多家企业实施了清洁生产审核，已建成冶金、电力、选矿等行业废水零排放企业 50 多家。

2007 年，辽宁省积极淘汰落后产能，全面推进工业经济发展方式转变。在全省已淘汰 280.8

万吨立窑水泥、40 万吨焦炭、2.4 万吨电石、1 万吨铁合金、5.5 万吨造纸以及 10 万千瓦以下发电机组共 54.7 万千瓦装机容量等落后产能基础上，2007 年淘汰落后产能累计降低能源消耗 100 万吨标准煤。

辽宁生态省建设全面展开，初步形成了生态市县系列创建的工作局面。全省各级各类自然保护区 89 个，面积约占全省土地面积 9.7%，建成国家级生态示范区 22 个，居全国前列。

专栏 2：人民币汇率改革对鞍山钢铁集团公司的影响

鞍山钢铁集团公司（以下简称鞍钢）是我国国有特大型钢铁联合生产企业，至 2007 年末，钢、铁产量均达到 1600 万吨，近年来，鞍钢积极参与国际市场竞争，钢材出口量和出口占比稳居全国同行业前位。为准确评估人民币汇率改革对钢铁行业的影响，中国人民银行沈阳分行和鞍山市中心支行对鞍钢进行了调查和分析。

从人民币汇率改革对鞍钢的影响看，鞍钢原料来源以自有矿山为主，进口矿粉约占总量的 20%，汇改后的人民币升值虽有利于降低进口矿粉的采购成本，但对整体产品成本影响有限；近两年，鞍钢出口钢材以年均 40% 的幅度递增，2007 年上半年，其出口收入占总收入的 25.7%，由于以外币计价的出口销售比重增加，人民币升值对其销售收入影响明显；鞍钢对外付汇主要用于进口矿粉、设备以及支付设计咨询费用和 H 股红利等，合计年均增幅在 20% 以上，2007 年上半年鞍钢外汇支出与 2005 年汇改后及上年同期汇率水平相比，分别节约资金 2.57 亿元、1.98 亿元人民币；鞍钢外债余额较小且以日元贷款为主，至 2007 年 9 月末，其外债余额仅为 0.54 亿美元，日元贷款占 96.5%，人民币升值对偿债成本影响甚微。与此同时，鞍钢通过加强内部管理、节能降耗减排、扩大经营范围、改善出口产品结构、提高谈判能力等多种方式，积极消化人民币升值带来的压力。

通过利用趋势移动平均法，在忽略其他因素的情况下，进行人民币对美元汇率与鞍钢换汇成本单因素定量测算，以及选取与换汇成本相关的汇率、出口产品销售收入、出口产品总成本等相关因素，对未来三年人民币对美元汇率分别持续升值幅度进行多元线性回归分析，结果表明：未来三年人民币对美元汇率保持 2007 年度的升值幅度，将不会对鞍钢产生较大的负面影响。

（六）房地产业稳步发展，装备制造 业迅速发展壮大

1. 房地产市场和房地产金融基本保持健康
稳定发展。

2007 年，辽宁省房地产投资高速增长，市场保持供求两旺，主要城市房地产价格继续较快上涨。房地产开发贷款和个人住房贷款增加较多。总体看，房地产市场和房地产金融基本保持健康稳定发展。

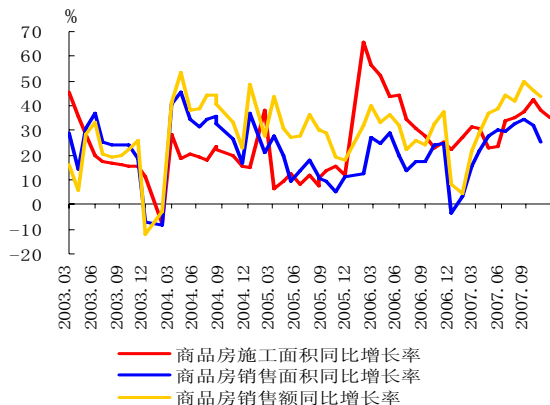
（1）房地产投资高速增长。全年完成房地产投资总额 1497.6 亿元，同比增加 355.4 亿元，增长 31.1%，同比提高 0.5 个百分点。其中，住宅投资总额 1165.8 亿元，同比增加 326.8 亿元，增

长 39.0%，同比提高 2.5 个百分点。房地产开发投资本年资金来源 1651.5 亿元。其中，国内贷款、利用外资、自筹资金和其他资金分别占 14.3%、4.2%、49.0%、32.5%。

（2）土地供应增加，土地开发加快，商品房供给增强，棚户区改造成效明显。房地产开发企业本年购置土地面积、完成开发土地面积同比分别增长 43.8%、16.4%，商品房施工、竣工面积继续保持快速增长（见图 24），1 万平方米以上城市连片棚户区改造基本完成，42.3 万户、143 万人的住房条件得到改善。

（3）商品房特别是住宅销售继续保持旺盛，商品房空置面积下降。商品房销售额、销售面积同比分别增长 43.5%、25.6%，其中，住宅销售额、

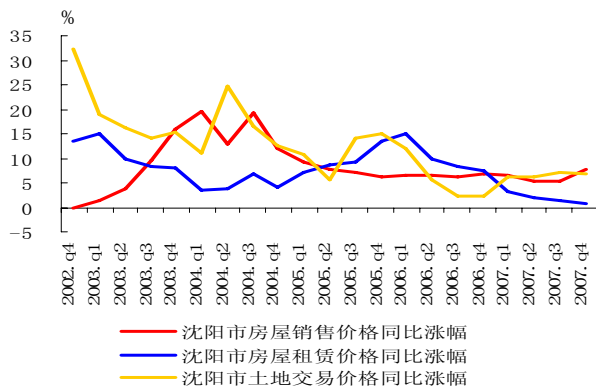
销售面积分别增长 49.3%、27.7%。全省商品房空置面积 1372.0 万平方米，比上年下降 0.3%。



数据来源：辽宁省统计局

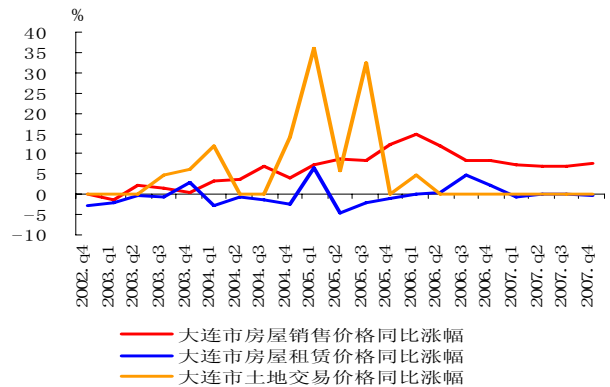
图 23 辽宁省商品房施工和销售变动趋势

(4) 主要城市房地产价格涨幅整体回落(见图 25、图 26)，全省现房住宅价格小幅上涨，期房住宅价格大幅上扬。12 月份，沈阳市新建商品住房、二手房价格分别上涨 9.4%、9.4%，大连市新建商品住房、二手房价格分别上涨 8.3%、8.7%，两地涨幅均低于全国平均涨幅 2~3 个百分点。全省现房商品住宅平均价格由上年同期的 2670 元/平方米上升到 2794 元/平方米，上升 4.6%，期房商品住宅平均价格由上年同期的 3058 元/平方米上升到 3694 元/平方米，上升 20.8%。



数据来源：国家发改委、国家统计局

图 24 沈阳市房屋销售价格指数变动趋势



数据来源：国家发改委、国家统计局

图 25 大连市房屋销售价格指数变动趋势

(5) 房地产业贷款投入有所加快，个人住房贷款同比大幅多增。12 月末，辽宁省金融机构房地产业贷款余额增长 24.5%，增幅较上年同期提高 2.3 个百分点，当年新增房地产业贷款占金融机构新增人民币贷款的 12.7%，较上年同期提高 2.5 个百分点。个人住房贷款余额同比增长 32.7%。

2. 装备制造业成为第一支柱产业并迅速发展壮大。

辽宁是国家从“一五”时期开始重点扶持建设的装备制造业科研生产基地，被誉为“共和国装备部”。《东北地区振兴规划》明确的目标之一，就是努力将东北地区建成具有国际竞争力的装备制造业基地。

近年来，辽宁省政府加大投资，积极推进产业结构升级，全力提升装备制造业的民族核心技术和国际竞争力。2007 年，装备制造业投资增长 51.7%，增幅分别高于全省固定资产投资、第二产业和工业投资增速 21.0 个、14.4 个、13.1 个百分点。沈阳和大连机床集团数控机床等重点项目竣工投产，渤海船舶重工大型船舶设施建造等项目正加快推进。

2006 年，辽宁省装备制造业增加值突破 1000 亿元，首次超过石化工业，标志着以数控机床、船舶制造为重点的装备制造业成为全省第一支柱产业。2007 年，完成工业增加值 1432.4 亿元，增长 32.3%，增幅高于全省平均水平 11.3 个百分点，其增加值占规模以上工业的 28.4%，比上年提高 2.8 个百分点。

金融业积极支持辽宁省装备制造业发展壮

大。2007 年末，金融机构制造业贷款余额 2639.7 亿元，占全部贷款余额的 24.9%，全年新增贷款中，制造业贷款占 18.5%，两个比例均居各行业之首。中国人民银行沈阳分行还积极引导和支持装备制造业企业发行短期融资券，拓宽了企业低成本融资渠道。

三、预测与展望

2008 年是全面贯彻落实党的十七大精神、全面实施《东北地区振兴规划》的第一年，也是执行从紧货币政策的一年。对于全力实现振兴中的辽宁而言，更是机遇与挑战并存的一年。

从全球经济看，世界经济总体基本面依然稳健，但扩张势头有所放缓，一些消极因素不容忽视。如美国次贷危机影响尚不明朗、国际贸易保护主义抬头、能源和初级产品价格仍居高不下等等。从国内看，十七大明确了未来五年改革与发展战略，《东北地区振兴规划》开始全面实施，国家宏观调控政策成效明显等积极因素仍将发挥较

大作用。总体上，国内外形势对经济发展仍是有利的，辽宁全面振兴的良好发展势头不会改变。预计地区生产总值和三大需求继续保持较快增长，但增速将低于 2007 年水平，随着节能减排工作推进，经济增长质量将继续改善；城乡居民收入将持续增加；居民消费价格涨幅将控制在 2007 年幅度内。

从紧货币政策和“有保有压”原则将继续得到落实，促进经济发展方式转变和经济又好又快发展。因此，2008 年，辽宁省货币信贷运行将继续保持平稳增长态势，信贷投放节奏将有所调整，各季度投放将趋于均衡，投放重点将保持与地区经济发展的协调；金融机构在培育和拓展中间业务等新的利润增长点领域的竞争将日趋激烈，金融市场的发展对企业融资结构和商业银行经营行为将产生积极的影响。预计 2008 年辽宁省金融机构存、贷款增加额将分别达到 1600 亿元、1300 亿元左右。

总 纂：盛松成 闫 力

统 稿：宋慧中 柳鸿生 李文丰

执 笔：乔 宇 赵 越 高新宇 姚 勇 李 东 郭雪丽 吴小龙 张次兰 由 华

提供材料的还有：马 力 于松涛

附录:

(一) 辽宁省经济金融大事记

2月2日,平安养老保险股份有限公司辽宁分公司成立,标志着商业类养老保险在辽宁起步。

2月17日,盛京银行获准在天津建立第一家省外分行,成为继上海、北京之后全国第三家跨省设立分行的城市商业银行。

3月31日,在第三届中国金融(专家)年会上,大连市被评选为“2006中国最具国际化金融生态城市”;10月28日,营口、朝阳市在第二届中国金融市长年会暨中国金融生态城市发展年会上双双被评为中国金融生态城市。

6月26日,中国人民银行建设的小额支付系统正式在辽宁上线运行,辽宁成为全国第五个成功开通该系统的省份。8月1日,国家税务总局与中国人民银行、各商业银行开发建设的“国库银横向联网电子缴税系统”在辽宁省全面推广应用。

7月13日,中国人民银行沈阳分行、辽宁省政府金融办、辽宁省中小企业厅联合组织召开了“辽宁省中小企业融资对接大会”。

7月31日,大连期货交易所的线型低密度聚乙烯期货(LLDPE)成功上市,实现品种在工业品领域的突破。10月29日,棕榈油期货在大连期货交易所上市,开创了国内期货市场上市纯境外品种的先河。

8月6日,“2007年辽宁中部城市群书记市长联席会议”召开,辽宁中部城市群经济区建设步入全新发展阶段。

8月20日,国务院发布《东北地区振兴规划》,明确“十一五”时期东北地区经济社会发展目标,东北振兴进入全面提升阶段。

9月4日,第六届中国国际装备制造业博览会暨航空航天配套零部件展览会在沈阳召开。

9月6日,首届夏季达沃斯论坛年会在大连开幕,国务院总理温家宝出席开幕式并致辞。

10月26日,全国金融知识展览沈阳巡展暨沈阳金融博览会开幕,为期七天的展览接待参观人员8.6万余名,发放宣传品约20万份。

12月27日,中国邮政储蓄银行辽宁省分行正式挂牌成立。

(二) 辽宁省主要经济金融指标

表 1 辽宁省 2007 年主要存贷款指标

	1月	2月	3月	4月	5月	6月	7月	8月	9月	10月	11月	12月		
本 外 币	金融机构各项存款余额(亿元)	14213.4	14417.9	14696.8	14761.0	14832.8	15046.0	15042.2	15292.9	15474.9	15366.2	15602.4	1567.8	
	其中:城乡居民储蓄存款	8002.4	8287.3	8355.8	8245.4	8166.8	8211.0	8211.1	8156.2	8116.4	7937.4	8050.7	8285.6	
	企业存款	3943.8	3907.7	4072.0	4140.2	4240.0	4388.5	4378.7	4621.7	4800.5	4824.8	4965.1	5043.9	
	各项存款余额比上月增加(亿元)	44.7	204.5	278.9	64.3	71.7	213.2	-3.8	250.7	182.0	-108.7	236.2	75.4	
	金融机构各项存款同比增长(%)	12.6	12.3	11.8	11.2	11.0	11.1	11.1	11.8	13.2	12.0	12.7	11.2	
	金融机构各项贷款余额(亿元)	9528.6	9661.5	9845.8	10124.6	10186.7	10320.0	10404.9	10650.2	10810.3	10777.8	10860.4	10762.8	
	其中:短期	4365.7	4402.6	4512.0	4565.1	4606.6	4684.2	4692.7	4866.1	4907.5	4893.1	4932.3	4879.6	
	中长期	4352.1	4438.9	4510.4	4616.2	4674.5	4823.9	4886.9	4986.6	5123.3	5256.3	5315.6	5321.7	
	票据融资	691.9	703.9	712.8	828.8	785.8	697.5	713.5	698.4	677.6	528.6	502.0	451.9	
	各项贷款余额比上月增加(亿元)	72.4	132.9	184.3	278.8	62.1	133.3	84.9	245.3	160.2	-32.6	82.7	-97.6	
	其中:短期	62.8	36.9	109.4	53.1	41.6	77.6	8.4	173.4	41.4	-14.4	39.2	-52.7	
	中长期	40.7	86.8	71.6	105.7	58.4	149.4	63.0	99.7	136.7	133.0	59.3	6.1	
	票据融资	-41.1	12.0	8.9	116.0	-43.0	-88.3	16.0	-15.1	-20.8	-149.0	-26.7	-50.0	
	金融机构各项贷款同比增长(%)	10.9	11.0	11.8	14.2	14.4	13.8	14.3	15.5	16.7	16.1	15.9	13.8	
	其中:短期	8.8	9.2	9.8	11.0	11.2	11.6	11.6	14.3	14.3	13.3	13.9	13.2	
	中长期	20.4	21.7	20.7	21.4	21.0	22.6	22.6	23.0	24.1	25.9	26.5	23.7	
	票据融资	-19.7	-24.3	-17.4	-2.2	-0.6	-15.1	-15.1	-11.8	-7.7	-22.4	-30.5	-38.3	
	建筑业贷款余额(亿元)	230.5	212.6	222.9	230.0	241.4	251.1	254.2	280.4	288.4	296.3	296.7	286.4	
	房地产业贷款余额(亿元)	694.7	707.5	710.0	732.7	751.0	777.5	772.3	776.5	791.6	850.4	851.7	849.9	
	建筑业贷款比年初增长(%)	-3.1	11.6	-7.3	-4.4	0.4	4.4	5.7	16.6	19.9	23.2	23.3	19.1	
房地产业贷款比年初增长(%)	1.8	3.6	4.0	7.3	10.0	13.9	13.1	13.7	15.9	24.5	24.7	24.5		
人 民 币	金融机构各项存款余额(亿元)	13731.7	13927.6	14219.2	14264.3	14298.6	14517.6	14525.7	14780.1	14965.2	14852.3	15083.8	15177.8	
	其中:城乡居民储蓄存款	7719.2	8004.6	8078.5	7977.6	7907.7	7951.5	7960.8	7912.6	7881.0	7702.5	7829.5	8071.5	
	企业存款	3792.5	2747.1	3920.2	3958.9	4017.1	4164.9	4162.3	4405.7	4572.9	4588.8	4712.5	4796.6	
	各项存款余额比上月增加(亿元)	51.7	196.0	291.5	45.1	34.3	219.0	8.1	254.4	185.1	-112.8	231.4	94.0	
	其中:城乡居民储蓄存款	18.6	285.4	74.0	-100.9	-69.9	43.8	9.3	-48.2	-31.6	-178.5	127.0	242.0	
	企业存款	-47.3	-45.4	173.2	38.7	58.2	147.8	-2.6	243.4	167.2	15.9	123.7	84.0	
	各项存款同比增长(%)	13.0	12.7	12.2	11.5	11.2	11.3	11.4	12.2	13.7	12.5	13.1	11.5	
	其中:城乡居民储蓄存款	7.3	9.3	9.0	7.4	6.0	5.8	6.0	5.1	4.1	1.7	2.8	4.8	
	企业存款	24.1	21.1	21.7	19.4	20.6	20.3	20.1	22.8	28.1	28.0	28.2	24.6	
	金融机构各项贷款余额(亿元)	9225.1	9361.7	9551.8	9835.5	9892.4	10029.1	10122.1	10376.5	10532.9	10497.3	10566.7	10475.1	
	其中:个人消费贷款	823.8	834.8	844.9	860.9	875.6	903.6	922.8	945.8	977.7	995.6	1020.3	1031.7	
	票据融资	684.0	696.6	705.6	820.2	776.1	687.6	705.8	692.9	672.8	523.4	496.4	447.1	
	各项贷款余额比上月增加(亿元)	65.0	136.6	190.1	283.7	56.8	136.7	93.0	254.4	156.4	-35.6	69.4	-91.6	
	其中:个人消费贷款	13.4	11.0	10.1	16.0	14.6	28.0	19.2	23.0	31.8	17.9	24.7	11.3	
	票据融资	-41.2	12.6	8.9	114.6	-44.0	-88.5	18.1	-12.9	-20.1	-149.4	-27.0	-49.3	
	金融机构各项贷款同比增长(%)	11.6	11.5	12.4	14.9	15.1	14.7	15.2	16.5	17.5	16.9	16.6	14.4	
	其中:个人消费贷款	1.8	3.9	5.2	7.0	15.7	17.9	22.4	24.1	26.2	27.4	28.2	27.1	
	票据融资	-19.9	-24.4	-17.5	-2.2	-0.6	-15.4	-11.0	-11.6	-7.4	-22.4	-30.6	-38.4	
	外 币	金融机构外币存款余额(亿美元)	61.9	63.3	61.8	64.5	69.8	69.4	68.2	67.8	67.9	68.8	70.1	68.4
		金融机构外币存款同比增长(%)	4.8	5.7	3.4	8.5	12.8	9.4	9.1	5.6	7.0	4.7	9.5	9.3
金融机构外币贷款余额(亿美元)		39.0	38.7	38.0	37.5	38.5	38.2	37.3	36.2	36.9	37.6	39.7	39.4	
金融机构外币贷款同比增长(%)		-2.1	-0.5	-2.1	-0.4	-2.0	-3.9	-4.8	-8.2	-3.6	-2.5	2.1	3.9	

数据来源:中国人民银行沈阳分行

表 2 辽宁省各类价格指数

	居民消费价格指数		农业生产资料价格指数		原材料购进价格指数		工业品出厂价格指数		沈阳市房屋销售价格指数	沈阳市房屋租赁价格指数	沈阳市土地交易价格指数	大连市房屋销售价格指数	大连市房屋租赁价格指数	大连市土地交易价格指数
	当月同比	累计同比	当月同比	累计同比	当月同比	累计同比	当月同比	累计同比	当季(年)同比	当季(年)同比	当季(年)同比	当季(年)同比	当季(年)同比	当季(年)同比
2000	-	-0.1	-	-2.5	-	3.9	-	8.9	3.0	2.3	1.8	0.2	5.4	0.0
2001	-	0.0	-	0.5	-	0.0	-	-1.4	2.6	0.1	1.7	-0.4	1.9	-0.1
2002	-	-1.1	-	1.7	-	-1.7	-	-2.2	0.1	-0.5	-16.9	-1.6	-1.9	0.0
2003	-	1.7	-	-1.6	-	5.1	-	3.6	7.6	1.4	16.1	0.7	0.0	3.5
2004	-	3.5	-	13.3	-	21.1	-	7.1	15.9	-1.0	16.2	4.6	-1.8	12.9
2005	-	1.4	-	10.0	-	8.1	-	5.1	7.6	1.5	11.4	9.2	-1.0	18.6
2006	-	1.2	-	0.5	-	4.2	-	4.1	6.6	3.8	6.0	10.8	1.8	1.2
2007	-	5.1	-	14.2	-	4.8	-	4.4	6.1	1.8	6.5	7.2	-0.3	-
2006 1	1.2	1.2	3.0	3.0	4.9	4.9	4.5	4.5	-	-	-	-	-	-
2	2.0	1.6	2.6	2.8	4.5	4.7	3.3	3.9	-	-	-	-	-	-
3	1.3	1.5	-0.3	1.7	3.6	4.3	3.3	3.7	6.6	2.2	12.1	14.9	0.0	4.6
4	1.5	1.5	-1.4	0.9	2.9	4.0	3.6	3.7	-	-	-	-	-	-
5	1.1	1.4	-2.1	0.3	3.1	3.8	3.2	3.6	-	-	-	-	-	-
6	1.0	1.4	-1.3	0.0	4.1	3.8	4.9	3.8	6.6	1.4	5.5	11.9	0.4	-
7	0.5	1.2	-1.2	-0.1	4.4	3.9	4.8	3.9	-	-	-	-	-	-
8	0.1	1.1	-1.4	-0.3	4.7	4.0	4.5	4.0	-	-	-	-	-	-
9	0.1	1.0	-1.4	-0.3	5.0	4.1	4.5	4.1	6.3	3.9	2.2	8.3	4.8	0.0
10	1.3	1.1	1.3	-0.1	4.3	4.1	4.4	4.1	-	-	-	-	-	-
11	1.5	1.1	2.6	0.1	3.7	4.1	4.1	4.1	-	-	-	-	-	-
12	2.6	1.2	4.6	0.5	5.1	4.2	4.6	4.1	6.8	7.5	4.3	8.2	2.1	0.0
2007 1	2.4	2.4	5.0	5.0	4.4	4.4	4.5	4.5	-	-	-	-	-	-
2	1.3	1.8	6.5	4.2	3.6	4.0	4.0	5.8	-	-	-	-	-	-
3	3.9	2.5	7.4	6.3	3.6	3.9	4.1	4.2	6.4	3.1	6.1	7.2	-0.7	-
4	3.0	2.7	7.7	6.7	3.6	3.8	3.8	4.1	-	-	-	-	-	-
5	3.6	2.8	10.3	7.4	3.9	3.8	3.7	4.0	-	-	-	-	-	-
6	5.2	3.2	12.1	8.2	3.8	3.8	3.0	3.8	5.2	1.9	6.3	6.9	-0.1	-
7	6.3	3.7	15.2	9.2	3.8	3.8	2.9	3.7	-	-	-	-	-	-
8	7.7	4.1	18.5	10.4	4.8	3.9	3.5	3.7	-	-	-	-	-	-
9	6.7	4.4	20.2	11.5	4.7	4.0	4.1	3.7	5.2	1.4	7.0	7.0	0.0	-
10	6.3	4.6	20.4	12.4	5.5	4.2	5.1	3.9	-	-	-	-	-	-
11	7.7	4.9	22.1	13.3	7.3	4.4	6.7	4.1	-	-	-	-	-	-
12	7.5	5.1	23.8	14.2	9.0	4.8	8.1	4.4	7.7	0.9	6.7	7.6	-0.2	-

数据来源：辽宁省统计局、沈阳市统计局、中国人民银行沈阳分行工作人员计算

表3 辽宁省2007年主要经济指标

	1月	2月	3月	4月	5月	6月	7月	8月	9月	10月	11月	12月
	绝对值(自年初累计)											
地区生产总值(亿元)	-	-	2016.5	-	-	4419.9	-	-	7029.0	-	-	11021.7
第一产业	-	-	110.9	-	-	340.5	-	-	597.0	-	-	1178.4
第二产业	-	-	1050.3	-	-	2536.5	-	-	3966.0	-	-	5829.5
第三产业	-	-	855.4	-	-	1542.9	-	-	2466.0	-	-	4013.8
工业增加值(亿元)	330.0	636.2	996.9	1388.6	1788.6	2327.6	2766.0	3173.1	3658.4	4087.8	4541.4	5047.0
城镇固定资产投资(亿元)	-	109.5	362.5	746.1	1319.8	2186.9	2804.9	3416.9	4198.1	4842.6	5509.3	6576.0
房地产开发投资	-	17.9	68.0	148.0	276.9	479.9	636.3	784.8	989.9	1149.6	1319.3	1497.6
社会消费品零售总额(亿元)	345.8	684.3	975.1	1278.8	1616.9	1938.3	2252.6	2572.0	2932.3	3317.0	3663.8	4030.1
外贸进出口总额(万美元)	417000	821100	1240700	1758100	2260817	2762243	3310000	3839000	4334000	4832000	5388000	5947200
进口	163000	324200	514700	704000	901100	1096400	1324500	1542900	1723000	1941000	2176000	2414700
出口	255000	496800	726000	1054600	1359700	1665873	1985000	2296000	2611000	2891000	3212000	3532500
进出口差额(出口—进口)	92000	172600	211300	350600	458600	569473	660500	753100	888000	950000	1036000	1117800
外商实际直接投资(万美元)	-	117000	181000	256000	337000	471000	521000	609000	680000	776000	848000	910000
地方财政收支差额(亿元)	24.2	-0.1	-33.0	-50.9	-60.1	-109.5	-126.7	-173.7	-241.6	-258.7	-353.2	-681.0
地方财政收入	92.2	151.6	221.3	315.2	394.9	506.5	604.1	682.4	776.1	881.3	968.3	1082.0
地方财政支出	68.0	151.7	254.3	366.1	455.0	616.0	730.8	856.1	1017.6	1140.0	1321.5	1763.0
城镇登记失业率(%) (季度)	-	-	5.0	-	-	4.7	-	-	4.4	-	-	4.4
	同比累计增长率(%)											
地区生产总值	-	-	13.7	-	-	14.8	-	-	15.1	-	-	14.5
第一产业	-	-	6.1	-	-	6.0	-	-	6.6	-	-	5.5
第二产业	-	-	17.9	-	-	19.1	-	-	20.1	-	-	19.6
第三产业	-	-	10.0	-	-	10.2	-	-	9.9	-	-	10.1
工业增加值	20.0	20.9	19.5	19.7	19.4	22.0	21.7	21.2	22.4	21.9	21.5	21.0
城镇固定资产投资	-	33.3	36.1	39.1	38.4	37.7	37.1	36.9	37.1	36.7	36.2	32.1
房地产开发投资	-	38.3	37.3	43.6	34.2	31.1	31.7	32.6	34.7	34.9	34.1	31.1
社会消费品零售总额	12.8	16.1	15.6	15.5	15.8	16.1	16.2	16.4	16.8	17.0	17.1	17.3
外贸进出口总额	38.5	42.1	28.6	31.3	31.4	29.7	29.2	27.9	24.7	24.7	24.1	22.9
进口	34.4	32.7	26.0	22.7	22.8	22.1	21.8	22.9	18.1	20.1	20.7	20.3
出口	41.3	48.9	30.5	37.7	37.7	35.3	34.7	31.5	29.4	28.0	26.5	24.7
外商实际直接投资	-	117.3	95.1	116.0	129.6	125.3	120.4	110.0	94.2	76.3	68.8	52.0
地方财政收入	26.2	34.7	32.3	33.5	35.4	36.1	36.2	36.5	37.4	37.5	37.4	32.3
地方财政支出	1.4	36.0	32.8	20.1	23.4	28.3	27.4	32.1	35.5	35.6	33.8	23.9

数据来源:辽宁省统计局、辽宁省劳动和社会保障厅